

11. Flyttströmmar

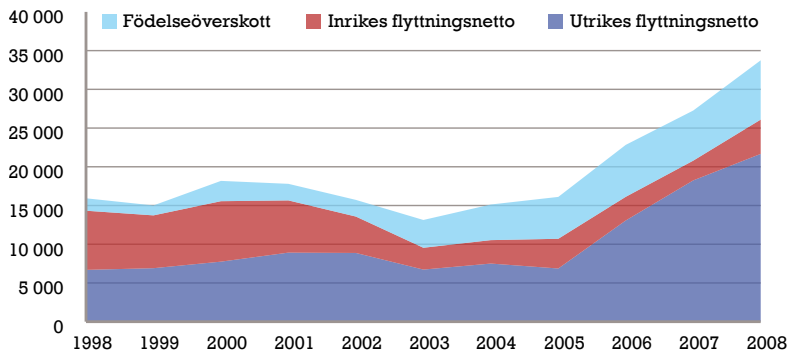
Inflyttningen till Öresundsregionen

Sedan Öresundsbron öppnades år 2000 och fram till och med år 2008 har befolkningmängden i Öresundsregionen ökat med ca 180 000, med 90 000 fördelade på var sin sida om Sundet. Den samlade tillväxten i regionen beror på ett födelseöverskott på 40 000, huvudsakligen på den danska sidan. Den övriga ökningen beror på ett inflyttningsöverskott. Totalt 100 000 personer netto har invandrat från andra länder än Danmark och Sverige, medan de resterande 40 000 netto har kommit från de båda länderna, särskilt Sverige.

Hur omfattande dessa flyttströmmar är och åt vilket håll de går bestäms huvudsakligen av arbetsmarknaden (lön, kvalifikationer och mobilitet), bostadsmarknaden (prisbildning och läge), kulturskillnader och migrationspolitik m.m.

Befolkningsökningen i Öresundsregionen var ganska konstant med ca 15 000 per år från slutet av 1990-talet och fram till 2005,

Flyttnings- och födelseöverskottet i Öresundsregionen 1998–2008

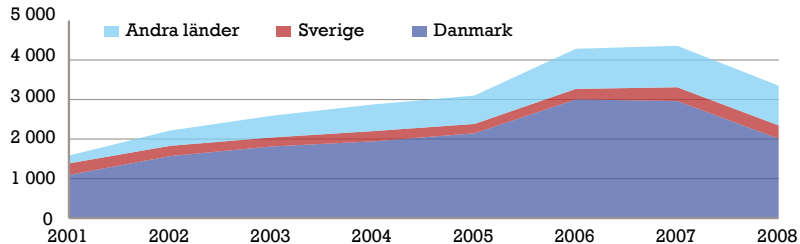


Källa: Danmarks statistik, SCB och Örestat

men den årliga ökningen ökade till 34 000 år 2008. Medan befolkningsökningen tidigare berodde på en inflyttning från övriga Danmark och Sverige, så är den huvudsakliga anledningen nu en kraftigt ökande invandring, både på den danska och den svenska sidan av Sundet. Inflyttningen från övriga Danmark har blivit mycket blygsam

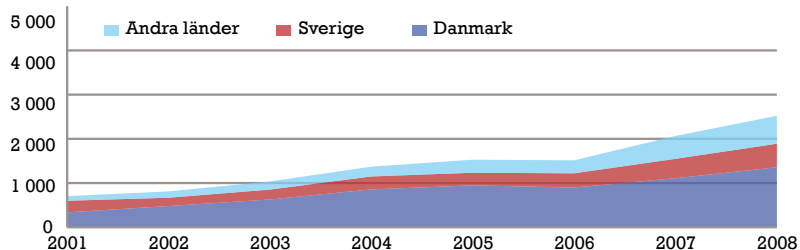
och den håller på att minska från övriga Sverige. Födelseöverskottet ökar särskilt på den svenska sidan av Sundet.

Antalet flyttningar från Öresund DK till Öresund SE fördelat på flyttarnas födelseland



Källa: Örestat

Antalet flyttningar från Öresund SE till Öresund DK m.m. fördelat på flyttarnas födelseland



Källa: Örestat

Flyttströmmarna över Öresund

Efter att Öresundsbron öppnades ökade antalet flyttningar över Öresund kraftigt och det var mycket tydligt att det var danskarna från Själland som började flytta till den skåne. Totalt finns det 13 000 personer som har flyttat permanent från den danska till den svenska sidan av Öresund.

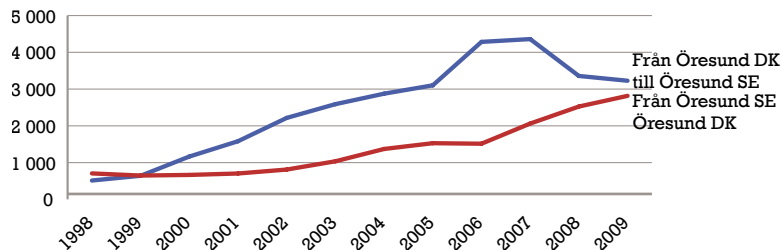
De viktigaste motiven för danskarna att flytta till Skåne har varit möjligheten att få en mer passande och billigare bostad. Därtill kom de lägre levnadsomkostnaderna och för några även de mindre stränga reglerna för anhöriginvandring i Sverige. Den fina och billiga bostaden i Öresund SE (och då ofta i Malmö) kombinerades av de flesta med det attraktiva och välbetalda jobbet som de hade kvar på Öresund DK (och då ofta i Köpenhamn). På detta sätt påbörjade danskarnas flyttström till Skåne pendlingsvägen från Öresund SE till Öresund DK. Men bostadspriserna har antagligen haft ett mycket stort inflytande på flyttningsbeteendet. Sålunda kan man se att när det stora gapet mellan de

höga bostadspriserna i Region Hovedstaden och de låga bostadspriserna i Skåne kulminerade 2007, så följde flyttströmmen samma mönster som prisskillnaden.

Figuren längst ned till höger visar merpriset för ett småhus i Region Hovedstaden jämfört med Skåne (SEK per kvadratmeter) och flyttningsnettot (flyttningsöverskottet) från Region Hovedstaden till Skåne.

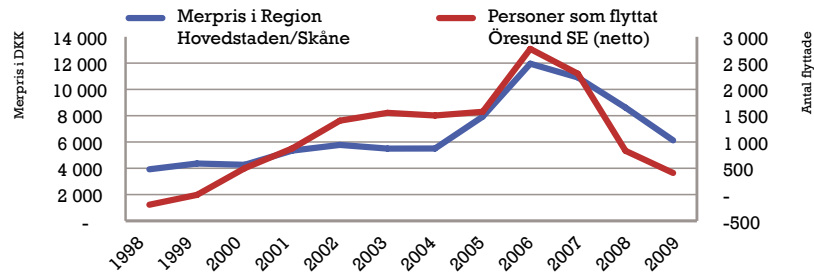
Den avtagande flyttströmmen från Öresund DK till Öresund SE förväntas år 2009 att hamna lite över 2005 års nivå, dvs. att den är tre gånger större än vad nivån var vid brons öppnande. Den motsatta, men mindre, och nu kraftigt tilltagande flyttströmmen från Öresund SE till Öresund DK förväntas år 2009 att nå upp på nästa samma nivå. Liksom flyttströmmen till Öresund SE präglas också flyttströmmen i motsatt riktning av danskar, eftersom många danskar flyttar tillbaka till Öresund DK efter att ha bott en tid i Öresund SE.

Flyttströmmar över Öresund 1998–2009



Källa: Örestat. Skattade siffror för år 2009.

Prisskillnaden på bostäder jämfört med flyttningsöverskottet. 1998–2009



Källa: Realkreditrådet, Värderingsdata AB och Örestat. Skattade siffror för merpris och antalet flyttade år 2009.

Varifrån och vart går flyttströmmen?

En mycket stor del av flyttströmmen tvärs över Öresund koncentreras mellan de två stora städerna Köpenhamn och Malmö. Av de ca 3 200 flyttningarna år 2009 (preliminära siffror) som gjordes från Öresund DK till Öresund SE gick 44 procent enbart från Københavns Kommune och det är en andel som bara har ökat minimalt. I förhållande till den sammanlagda stora utflyttningen från Köpenhamn uppgick utflyttningen till Öresund SE dock till blygsamma 3 procent år 2008. Flyttströmmen till Skåne har särskilt präglats av många förstagångsflyttare över Öresund och det är i synnerhet Malmö som har tagit emot dessa personer. Innan Öresundsbron öppnades var det endast 40 procent av flyttlassen från Öresund DK till Öresund SE som gick till Malmö, men de senaste åren har över 60 procent av flyttlassen gått till Malmö. I förhållande till den totala inflyttningen till Malmö från övriga Öresundsregionen och Sverige, så utgjorde inflyttningen från Öresund DK hela 9 procent år 2008.

Flyttströmmen från Öresund SE till Öresund DK har ökat senare och långsammare och förväntas nå upp till 2 800 år 2009. En markant återflyttning till Öresund DK pågår sålunda för närvarande, eftersom gott och väl hälften av dem som flyttar är födda i Danmark. Bland dem som återvänder återfinns också en del danskers barn som är födda i Öresund SE. Även denna flyttström är i hög grad koncentrerad till Malmö och Köpenhamn. Bland utflyttarna från Öresund SE till Öresund DK kommer 63 procent från Malmö. Av inflyttarna från Öresund SE till Öresund DK bosätter sig 41 procent i Köpenhamn. På så sätt återvänder en del av flyttströmmen till Köpenhamn. Om man ser på resultatet av flyttströmmen över Öresund för de två storstadskommunerna, så har Malmö under perioden 2001–2009 mottagit knappt 9 000 inflyttare netto från Öresund DK, medan netto under samma period är gott och väl 5 000 personer som har flyttat från Köpenhamn till Öresund SE.

Malmö stad har genomfört en enkätundersökning bland stadens 2 000 inflyttade

vuxna från Danmark år 2006. Den visade att lägre boendekostnader och bättre boendestandard var de främsta motiven för att flytta, och 95 procent fick sina önskemål om bostad uppfyllda. Medan 39 procent före flytten bodde i en andelsbostad eller ägarlägenhet i Danmark, så var det 84 procent som gjorde det efter flytten till Malmö och andelen som bodde i en bostad med tre rum eller mer ökade, från 54 till 70 procent. Bland de danska inflyttarna behöll 85 procent sina jobb i Danmark och 59 procent av dem tog bilen över Öresundsbron. Upp emot 75 procent av dem hade mindre än en timmes restid mellan bostaden och arbetsplatsen.

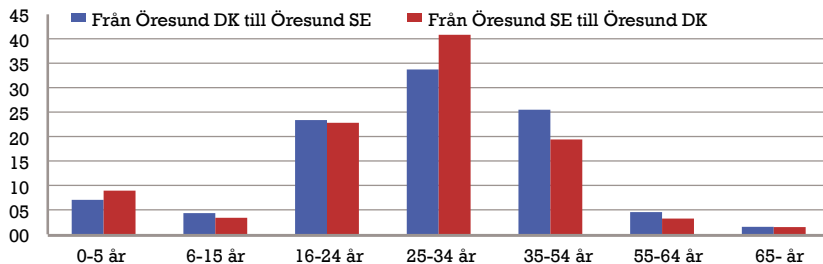
Bland annat på grund av de danska reglerna för anhöriginvandring som infördes 2002 har antalet emigrerade från icke-västländer från Danmark till Sverige ökat. Personer födda i Turkiet, Mellanöstern och Nordafrika utgjorde år 2001 tre procent av alla som flyttade från Öresund DK till Öresund SE, men sedan 2003 har denna siffra varit ca tio procent.

Åldern på dem som flyttar

De som flyttar över Öresund är typiskt 25–34 år och åldersfördelningen har inte förskjutits mycket sedan 2001. Det har dock skett en liten förskjutning mot att relativt fler småbarn under fem år och något fler 30–34-åringar som flyttar. Oavsett om man flyttar från Öresund DK till Öresund SE eller i motsatt riktning, så är de som flyttar någorlunda lika gamla, även om det bland dem som flyttar österut dock finns en liten större andel 35–64-åringar än bland dem som flyttar västerut.

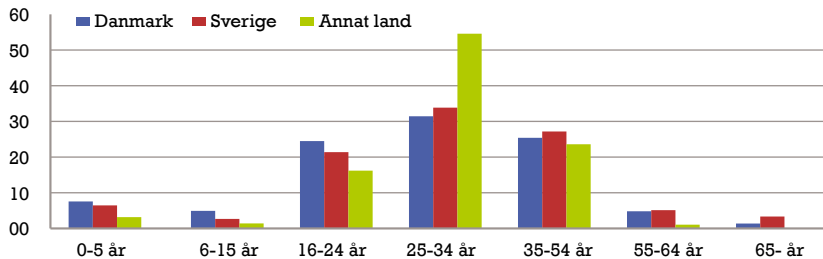
De danskar som flyttar tillbaka från Öresund SE är unga personer med flera barn, men de som flyttar till Öresund SE är antingen mycket unga eller hör till de lite äldre åldersgrupperna. Och omvänt är svenskar som flyttar till Öresund DK oftare 16–24 år än de svenskar som flyttar tillbaka från Öresund DK. Inflyttare från andra länder än Danmark och Sverige är oftare yngre när de flyttar från Öresund SE till Öresund DK än när de flyttar i motsatt riktning.

Öresundsflyttare fördelade på ålder (procent)



Källa: Örestat

Flyttare från Öresund SE till Öresund DK m.m. fördelade på nationalitet och ålder (procent)

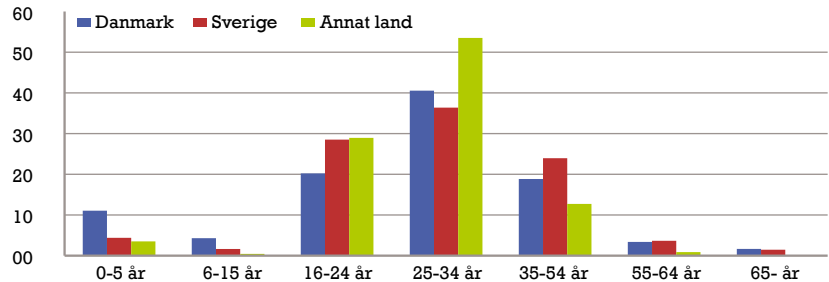


Källa: Örestat

Under åren 2007–2009 har flyttaktiviteten över Öresund varit oförminskad med ca 6 000 flyttningar per år och som tidigare nämnts flyttar allt färre personer österut och allt fler flyttar tillbaka västerut. Flyttmingsöverskottet från Öresund DK till Öresund SE var nästan obefintligt år 2009 och hamnade på ca 400 personer. Och år 2009 förväntas det för första gången vara fler familjer med barn som flyttar västerut än österut (jfr siffrorna för 25–34-åringarna och 0–5-åringarna).

Fler män än kvinnor flyttar över Öresund, särskilt från Öresund DK till Öresund SE, och flyttmingsöverskottet till Öresund SE (flyttmingsnettot) är störst för män. Under de första åren efter år 2000 var männen lite snabbare än kvinnorna på att flytta från Öresund DK till Öresund SE, men efter några år ökade också antalet kvinnor kraftigt. År 2008 var 40 procent av dem som flyttade kvinnor.

Flyttare från Öresund SE till Öresund DK fördelade på nationalitet och ålder (procent)



Källa: Örestat

I flyttströmmen från Öresund SE efter år 2000 var det också män som var snabbast, men några år senare har det skett en relativ ökning av kvinnor som flyttar till Öresund DK. År 2008 var 45 procent av dem som flyttade kvinnor. Bland det ökande, men relativt blygsamma, antalet svenska medborgare som flyttar till Öresund DK var dock 54 procent kvinnor.

Danskers ändrade bosättningsmönster i Skåne

I Öresund SE bor det ca 24 000 danska medborgare¹ (1 jan. 2009), varav ganska många (15 procent) är födda i Sverige. Därtill kommer några tusen personer som är

¹En tidigare beräkning från Region Skåne anger att ca tre fjärdedelar av alla danskfödda i Öresund SE är danska medborgare, vilket innebär att det i nuläget finns ca 32 000 danskar bosatta i Öresund SE.

födda i Danmark, men som har fått svensk medborgarskap. I den sistnämnda gruppen är över hälften äldre än 60 år.

Inflyttningen från Danmark till Öresund SE har ökat markant sedan år 2000, då det bodde nästan 10 000 danska medborgare i Skåne. Inflyttningen till Öresund SE har avtagit sedan 2007 samtidigt som flyttningarna från Öresund SE till Danmark har ökat, särskilt eftersom många danskar återvänder efter en tid i Skåne.

Före år 2000 var danskarna överrepresenterade i många kommuner i nordvästra Skåne och bl.a. i mindre industrikommuner som Klippan, Åstorp, Perstorp och Örskelljunga. Det var helt klart hit som danskarna invandrade före år 2000 och i nordvästra Skåne bodde 39 procent av danskarna.

Efter år 2000 skedde det ett skifte i bosättningsmönstret, även om alla kommuner i Öresund SE har upplevt en ökad inflyttning från Danmark. Under åren 2000–2008

kom det 14 500 fler danskar till Öresund SE och bara 15 procent av dem har bosatt sig i nordvästra Skåne, medan 77 procent har bosatt sig i sydvästra Skåne. Men ökningen har endast skett i Malmö stad, som har mottagit 63 procent av Skånes nettotillväxt av danskar. Övriga sydvästra Skåne har faktiskt haft en relativt liten ökning av danskar. Och i nord- och sydöstra Skåne, där antalet bosatta danskar är blygsamt, har ökningen varit ännu mindre.

Antalet danska medborgare i Skåne

	1 jan. 2000	Ökning 2000–2008
Antal	9 588	14 466
Procentuell fördelning		
Sydvästra Skåne	47	77
varav Malmö stad	25	63
övr. sydvästra Skåne	21	14
Nordvästra Skåne	39	15
Nordöstra Skåne	8	4
Sydöstra Skåne	6	4
	100	100

Källa: Örestat

År 2009 är danskarna i synnerhet överrepresenterade i kommunerna Malmö, Bjuv, Örskelljunga och Klippan, där mer än 3 procent av invånarna är danskar. I motsats till detta är endast 0,3 procent av Kristianstad kommuns befolkning danska medborgare.

Danskarnas koncentrerade bosättning i Malmö beror på närheten till bron och Köpenhamn, vilket stöds av det faktum att gott och väl 85 procent av de förvärvsarbetsbetande danskar som flyttade till Öresund SE under perioden 2000–2005 fortsatte att arbeta i Danmark även efter flytten. För att belysa hur viktig närheten till Öresundsbron är, har avståndet mellan de inflyttade danskarnas bostad och Svågertorp (den tågstation på den skånska sidan som ligger närmast bron) beräknats.

Tidigare undersökningar från Region Skåne har visat att var tredje dansk som flyttade till Öresund SE 2005 och 2006 har bosatt sig inom en radie på fem kilometer från Svågertorp och över 50 procent bor inom

en radie på tio kilometer. Denna tendens är ännu starkare bland dem som arbetspendlar till Danmark. Förutom i centrala Malmö har två tydliga koncentrationer, i Oxie och Bunkeflo i södra Malmö, vuxit fram.

Framtidens flyttströmmar

När Öresundsbron öppnades år 2000 blev det växande antalet flyttningar över Öresund ett uttryck för en begynnande integration mellan Öresundsregionens danska och svenska delar. Flyttningarna var en del av ett mönster som började med att i synnerhet köpenhamnarna flyttade från de snabbt växande bostadspriserna och bosatte sig där det fanns bra och billiga bostäder och inom ett avstånd så att de kunde behålla sina attraktiva och välbetalda jobb på den danska sidan av Öresund.

En flytt till ett annat land kan vara en spännande utmaning, men den kan också innebära kulturella och språkliga barriärer när nya nätverk ska etableras, kanske på bekostnad av gamla nätverk och familjen. Efter

några år har många danskar därför flyttat tillbaka dit de kom ifrån, bl.a. eftersom barnen ska börja skolan. Andra har kanske flyttat eftersom den danska bostadsmarknaden har öppnats upp bl.a. på grund av stora prisfall på bostäder.

Framtidens flyttströmmar kommer att påverkas av om det fortfarande är förmånligt att bosätta sig i Malmö med hänsyn till bostadspriser, resekostnader och resavstånd. Den springande punkten är dock hurvida flyttströmmarna i framtiden även fortfarande kommer att vara så starkt länkade till pendlingen tillbaka till det välbetalda jobbet i Köpenhamn eller om fler danskar kommer att flytta både sin bostad och arbetsplats till Skåne och därmed integreras mer och permanent på den skånska sidan. Framtiden kommer även att utvisa om de högre bostadspriserna i Köpenhamn och på Själland fortfarande kommer att vara ett hinder för att välkvalificerade skåningar ska kunna kombinera ett välbetalt jobb med en dyrare bostad i Köpenhamn eller på Själland.