

7. Ekonomisk utveckling

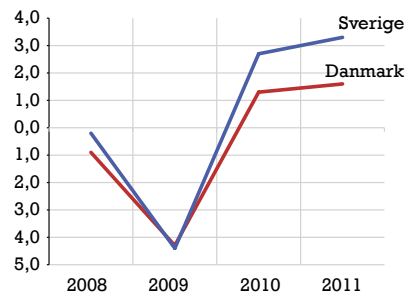
Konjunkturutveckling

I spåren av den internationella finanskrisen som utbröt 2008 gick också Öresundsregionen in i en mycket svagare utveckling. Efter några svaga år i början av 2000-talet upplevde Öresundsregionen mellan 2003 och 2006 en mycket stark konjunkturutveckling och ekonomin gick på högvarv både i den danska och i den svenska delen av Öresundsregionen. Under 2006 märktes en tydlig uppbromsning i konjunkturen, särskilt på danska sidan av Sundet. Skälet var både en vikande efterfrågan och en tilltagande arbetskraftsbrist som satte gränser för den ekonomiska tillväxten. Den internationella konjunkturnedgången blev under 2008 djup och 2009 fördjupades konjunkturnedgången ytterligare. Flera ekonomiska prognoser bedömer dock att den globala ekonomin kommer att försiktigt återhämta sig under 2010. Det bör dock påpekas att det ekonomiska läget är mycket svårbedömt och även om flera bedömare förväntar en svag uppgång efter 2010 kommer tillväxten troligen att hållas tillbaka i flera länder på grund av

en svag utveckling på bostadsmarknaden, en arbetslöshet som blir kvar på hög nivå samt lägre investeringsnivåer.

Det finns ännu ingen regional statistik över den ekonomiska utvecklingen i Öresundsregionen efter 2007, men den ekonomiska tillväxten i Öresundsregionen har historiskt sett visat sig ha relativt hög samvarians med den nationella utvecklingen i Danmark och Sverige. Man kan därför hitta visst stöd i nationella prognoser för att förutspå den regionala utvecklingen i Öresundsregionen. De nationella prognoser som presenterades i början av 2009 var mycket dystra, men prognoserna som kommit under hösten/vintern 2009 andas en försiktig optimism. I diagrammet nedan redovisas de prognoser som presenterats i december 2009 av Finansministeriet i Danmark och av Konjunkturinstitutet i Sverige. I bägge länderna antas BNP åter börja växa under 2010. I Sverige förutspås den ekonomiska tillväxten ligga på 2,7 procent, medan den danska tillväxten tros hamna på 1,3 procent.

BNP-tillväxten i Danmark och Sverige 2008 till 2011 (Prognos från 2009). Årlig procentuell tillväxt av BNP till marknadspris



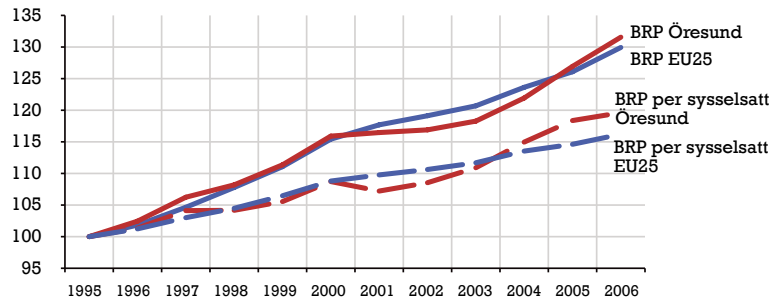
Källor: Finansministeriet, Økonomisk Redegørelse (december 2009) och Konjunkturinstitutet, Konjunkturläget (december 2009)

Ekonomisk tillväxt i ett Europaperspektiv

Ett vanligt mått på den ekonomiska utvecklingen i en region är den så kallade bruttoregionprodukten (BRP), vilket är den regionala motsvarigheten till bruttonationalprodukten (BNP). BRP är det samma som det samlade värdet av varor och tjänster som producerats under ett år. Den ekonomiska tillväxten i Öresundsregionen har under den period som det finns jämförbara data, 1995 – 2006, endast varit marginellt bättre än genomsnittet för EU25-området, 32 respektive 30 procent. I en jämförelse med Helsingforsregionen och Stockholms län har den ekonomiska tillväxten varit betydligt svagare i Öresundsregionen. Under perioden 1995 – 2006 har Helsingfors haft en BRP-tillväxt på 70 procent och Stockholm på 60 procent. På grund av lång eftersläpning i den regionalekonomiska statistiken saknas tyvärr uppgifter om BRP efter år 2006. OECD:s uppgifter om BNP-utvecklingen på nationell nivå ger dock stöd för tendensen att regionerna Helsingfors och Stockholm samt

Tillväxt i bruttoregionprodukt (BRP) och BRP per sysselsatt i Öresundsregionen jämför med EU25 1995-2006 (fasta priser)

Index (1995=100)



Källa: Eurostat. Fastprisberäknat av Region Skåne

Skåne har haft en starkare tillväxt än Region Hovedstaden och Region Själland även under 2007 och 2008. Tillväxten har sedan 2000 varit starkare i Finland och Sverige än i Danmark. Utvecklingen av regional sysselsättning och lönesummor, vilka finns att tillgå fram till 2007, indikerar att kopplingen

mellan de studerade regionerna och den nationella utvecklingen under de senaste åren har varit stark.

Bruttoregionprodukten i Öresundsregionen jämfört med EU25 1995 – 2006 Miljoner euro (2000 års priser)

	1995	1998	2000	2002	2004	2005	2006	Förändring 1995-2006
EU25	7 925 556	8 541 840	9 147 916	9 440 732	9 796 929	9 992 660	10 297 780	29,9 %
Öresundsregionen	99 392	107 535	115 203	116 184	121 192	126 162	130 758	31,6 %
Öresund DK	73 152	79 460	84 413	84 024	87 782	91 652	94 109	28,6 %
varav								
Region Hovedstaden	55 614	60 654	65 237	64 217	67 310	70 769	72 408	30,2 %
varav Region Själland	17 538	18 807	19 175	19 807	20 472	20 883	21 700	23,7 %
Öresund SE	26 240	28 074	30 790	32 160	33 411	34 510	36 650	39,7 %
Helsingfors	32 736	41 237	47 204	49 093	51 009	52 800	55 627	69,9 %
Stockholms län	56 459	67 772	75 610	78 067	83 549	87 638	90 200	59,8 %

Källa: Eurostat. Fastprisberäknat av Region Skåne

Bruttoregionprodukten per sysselsatt i Öresundsregionen jämfört med EU25 1995-2006. Euro (2000 års priser)

	1995	1998	2000	2002	2004	2005	2006	Förändring 1995-2006
EU25	42 724	44 642	46 482	47 260	48 502	48 967	49 646	16,2 %
Öresundsregionen	59 538	62 019	64 728	64 618	68 443	70 474	71 215	19,6 %
Öresund DK	62 204	63 978	66 782	66 056	70 282	72 452	72 839	17,1 %
varav Region Hovedstaden	64 970	66 361	69 624	68 099	73 005	75 447	75 583	16,3 %
varav Region Själland	54 808	57 337	58 640	60 202	62 604	63 864	64 971	18,5 %
Öresund SE	53 182	57 073	59 694	61 141	64 042	65 707	67 358	26,7 %
Helsingfors	55 997	63 295	66 195	66 396	69 742	71 333	73 963	32,1 %
Stockholms län	58 971	67 068	72 625	73 669	80 833	83 608	84 687	43,6 %

Källa: Eurostat Fastprisberäknat av Region Skåne

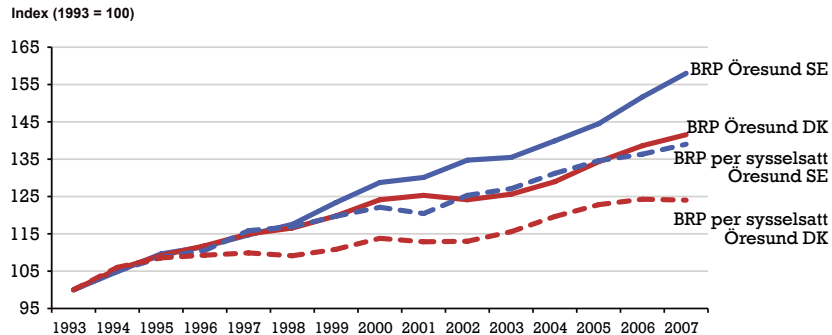
Arbetsproduktivitet i ett Europa-perspektiv

Arbetsproduktivitet mäts vanligen som ökad produktion per arbetad timme. Detta är ej möjligt på regional nivå utan istället blir det nödvändigt med ett grövre mått, förädlingsvärde per sysselsatt. Tillväxten i arbetsproduktivitet i Öresundsregionen har under perioden 1995-2006 varit något bättre än genomsnittet för EU25-området, 20 respektive 16 procent. I en jämförelse med Helsingforsregionen och Stockholms län har utvecklingen varit något svagare i Öresundsregionen. Under perioden 1995-2006 har Helsingfors haft en tillväxt i BRP per sysselsatt på 32 procent och Stockholm på närmare 44 procent, medan Öresundsregionen har haft en tillväxt på cirka 20 procent.

Ekonomisk tillväxt och arbetsproduktivitet i Öresund

Det är för tidigt att tala om Öresundsregionen som en funktionellt integrerad ekonomisk enhet. Regionen har dock potential att på sikt bli ett betydelsefullt ekonomiskt centrum om ekonomierna i Öresund DK och Öresund SE mer kraftfullt länkar in i varandra. Ett mått på Öresundsregionens ekonomiska potential är att regionen svarar för ungefär 26 procent av Danmarks och Sveriges samlade BNP. Öresund DK svarade år 2007 för 48 procent av Danmarks samlade BNP. Region Hovedstaden svarar ensam för 37 procent och Region Själland för 11 procent. Sedan 1993 har också Region Hovedstadens ekonomiska betydelse ökat, mätt som regionens andel av Danmarks BNP. Öresund SE svarade 2007 för 11 procent av Sveriges samlade BNP, vilket har varit oförändrat sedan 1993. Öresund DK svarar för två tredjedelar av Öresundsregionens samlade BRP. Ser man till tillväxt i BRP och BRP per sysselsatt har dock Öresund SE haft en starkare utveckling än Öresund DK under perioden

Tillväxt i Bruttoregionprodukt (BRP) och BRP per sysselsatt i Öresund DK och i Öresund SE. 1993 – 2007 (2000 års priser)



Källa: Danmarks statistik och SCB. Beräkningar av Region Skåne

1993-2007. Det gäller också i en jämförelse mellan Region Skåne, Region Själland och Region Hovedstaden. Öresund SE har under perioden haft en tillväxt i BRP i fasta priser på 58 procent jämfört med 42 procent för Öresund DK. Tillväxten i BRP per

sysselsatt har i Öresund SE varit 39 procent jämfört med 24 procent i Öresund DK. En förklaring till den starkare ekonomiska tillväxten i Öresund SE är att ekonomin vänt kraftigt uppåt under andra halvan av 1990-talet vilket föregicks av en period av djup

ekonomisk kris. Den starka tillväxten i arbetsproduktivitet hänger troligen samman med att Öresund SE under de senaste 14 åren genomgått en kraftig strukturomvandling av sitt näringsliv. Den svagare utvecklingen i Öresund DK har troligen sin förklaring dels i att man drabbades hårdare av den internationella lågkonjunkturen i början av 2000-talet samt att man genomgått sin strukturomvandling tidigare än Skåne och därmed inte kunnat uppnå samma produktivitetstvinster under senare år.

BRP i 2000 års priser i respektive lands valuta (BRP i miljoner)

	1993	1996	1998	2000	2002	2004	2006	2007	Förändring 1993 - 2007
BRP Öresund SE	201 759	225 089	237 152	259 766	271 838	282 304	305 989	318 813	58,0 %
BRP Öresund DK	491 313	549 304	572 659	609 864	609 845	633 642	680 986	695 474	41,6 %
BRP Region Hovedstaden	371 178	416 825	433 660	471 327	468 901	487 815	528 187	540 714	45,7 %
GRP Region Själland	120 135	132 479	138 999	138 537	140 944	145 827	152 799	154 760	28,8 %

Källa: Danmarks statistik och SCB Beräkningar Region Skåne

BRP per sysselsatt i 2000 års priser i respektive lands valuta

	1993	1996	1998	2000	2002	2004	2006	2007	Förändring 1993 - 2007
BRP Öresund SE	412 426	455 922	482 114	503 618	516 802	541 124	562 274	573 301	39,0 %
BRP Öresund DK	430 710	470 663	470 018	490 120	486 732	515 286	535 231	534 187	24,0 %
BRP Region Hovedstaden	446 321	488 495	483 652	510 840	505 014	537 603	559 946	561 039	25,7 %
BRP Region Själland	388 706	422 174	432 023	430 689	434 414	452 457	464 380	457 657	17,7 %

Källa: Danmarks statistik och SCB Beräkningar Region Skåne

Kommentarer till statistiken

I Eurostats regionala databas finns statistik över årlig bruttoregionprodukt (BRP) på NUTS3-nivå i löpande priser (euro) för perioden 1995-2006. För att kunna beräkna real BRP är det nödvändigt att fastprisberäkna BRP-statistiken. Detta är gjort genom att använda nationella deflatorer (euro) på regional nivå vilket i nuläget är den metod som ger det approximativt bästa resultatet

Arbetsproduktivitet definieras som förädlingsvärde per arbetad timme. Produktivitetsförändringen utgör

förändringen av förädlingsvärdet i fasta priser i relation till förändringen i antalet arbetade timmar. Eftersom det inte finns tillgång till statistik över arbetade timmar per bransch på regional nivå blir det nödvändigt att beräkna arbetsproduktiviteten approximativt som förändringen av förädlingsvärdet i fasta priser i relation till förändringen i antalet förvärvsarbetande. Fastprisberäkningen av de regionala förädlingsvärden kan också endast göras approximativt genom att tillämpa nationella deflater på den regionala statistiken.

Statistik från OECD över ländernas ekonomiska tillväxt, arbetsproduktivitet och arbetade timmar ger emellertid stöd för att de antaganden som här gjorts för arbetsproduktiviteten på regional nivå i Danmark och Sverige förefaller stämma. Som enda land i Norden har antalet arbetade timmar per person i Danmark ökat under perioden 2000-2007, samtidigt som man haft den lägsta ekonomiska tillväxten.