

4. Arbetsmarknaden i Öresundsregionen

Sysselsättningen

Det är nu knappt tio år sedan Öresundsbron invigdes. Sedan dess har sysselsättningen ökat markant i hela Öresundsregionen, trots konjunktursvackan under åren 2002–2004

Arbetsmarknadsstatistik – fakta och problem

Örestats registerbaserade arbetsmarknadsstatistik bygger på den nationella registerbaserade arbetsmarknadsstatistiken (RAS: Danmarks statistik (Dst) och RAMS: Statistiska Centralbyrån (SCB)). Populationen i RAS är den folkbokförda befolkningen i Danmark den 1 januari respektive år. I RAMS är populationen folkbokförda i Sverige 31 december. Därför benämns statistiken med olika årsuppgifter i Danmark och Sverige. De senaste versionerna som används i Örestat är RAS 2008 och RAMS 2007. I Öresundsstatistiken är RAS anpassat till RAMS, vilket innebär att siffrorna som avser den danska Öresundsdelen är publicerad med ett års fördröjning jämfört med den officiella danska statistiken. RAS/RAMS exkluderar gränspendlare från arbetskraften, vilket innebär att sysselsättningen blir missvisande i den registerbaserade arbetsmarknadsstatistiken. De senaste, officiella pendlingsuppgifterna är från 2007 och då pendlade

och den dramatiska nedgången mellan höst-månaderna 2008 och 2009. Men statistiken på båda sidor av Sundet har svårt att fånga in arbetsmarknadens utveckling i sin helhet, eftersom Örestats aktuella version av den

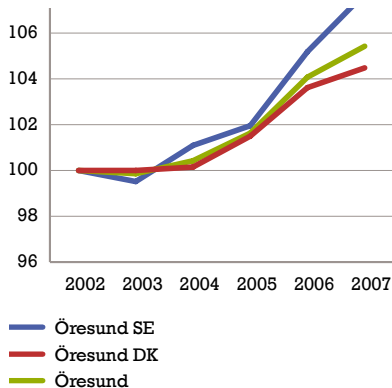
17 800 arbetstagare från Skåne till Danmark. Dessa Öresundspendlare är inte medräknade när SCB redovisar sysselsättningen efter bostadens belägenhet (nattbefolkning) för Skåne. Likaså saknas dessa i den danska arbetsmarknadsstatistiken, när DSt beräknar antalet sysselsatta efter arbetsplatsens belägenhet (dagbefolkning). Även de cirka 600 arbetspendlare som rör sig från Danmark till Sverige statistikförs inte som sysselsatta i den danska och svenska registerbaserade arbetsmarknadsstatistiken. Eftersom den aktuella konjunktursituationen – kraftigt fall sedan höst-månaderna 2008 samt viss återhämtning under de senaste månaderna – inte är med i den registerbaserade statistiken, kompletteras situationsbeskrivningen med aktuella uppgifter från den danska och svenska arbetskraftsundersökningen (AKU). AKU är en enkätundersökning och därför enbart i begränsad utsträckning nedbrytbar på regional nivå. Örestats databank redovisar harmoniserade AKU-data.

registerbaserade arbetsmarknadsstatistiken är från 2007. Den aktuella utvecklingen kompletteras därför med data från AKU.

Ett annat och mycket besvärande problem är att arbetslöshetsstatistiken i de regionala och nationella rapporterna inte är jämförbara med varandra. Situationen kompliceras genom att den svenska AKU gäller som officiell arbetsmarknadsstatistik men inte den danska. Det är också omöjligt att jämföra den danska registerbaserade arbetslösheten med motsvarande register i Europa, eftersom den danska definitionen bygger på ett genomsnittsvärde av den registrerade arbetslösheten räknat i timmar. Istället används i Örestats databank en ny – harmoniserad – arbetslöshetsstatistik (se nedan).

2007 uppgick sysselsättningen enligt den registerbaserade arbetsmarknadsstatistiken till nästan 1,83 miljoner personer inom regionen; därtill kommer 18 400 arbetspendlare över Öresund som inte är medräknade i den

Sysselsättningsutveckling (RAS/RAMS) 2002-2007 Index 2002 = 100



Källa: Örestat

registerbaserade arbetsmarknadsstatistiken¹. 17 800 pendlade från Skåne till Själland, 600 i den motsatta riktningen. 70 procent av regionens sysselsatta – motsvarande 1,29 miljoner personer – bodde då på den danska sidan och 30 procent eller 0,54 miljoner på den svenska sidan av Öresundsregionen.

Mellan år 2002 och 2007 ökade sysselsättningen med 91 800 personer eller 4,1 procent. Under denna period berördes arbetsmarknaden av en ekonomisk avmattning i början av femårsperioden. Men de negativa effekterna var lindrigare jämfört med övriga landsdelar i Danmark respektive i Sverige. Den följande konjunkturuppgången (mellan 2004 och 2007) resulterade i en stark sysselsättningstillväxt, högt kapacitetsutnyttjande och en markant nedgång av arbetslösheten.

I likhet med befolkningsutvecklingen kan man även för sysselsättningsutvecklingen konstatera att den kraftigaste ökningen skett

¹Arbetspendlingen över Öresund i slutet av 2007

på den skånska sidan. Här har sysselsättningen ökat med 5,2 procent eller 38 100 personer. Den danska regiondelen redovisar en ökning på 3,6 procent motsvarande 53 700 personer.

Den kraftiga efterfrågan på arbetskraft har lett till att ungdomar och även marginaliserade grupper bland arbetssökande (invandrare, personer med funktionshinder) har fått en större chans att komma in på arbetsmarknaden. Även äldre arbetssökande har fått ett större incitament att stanna kvar på arbetsmarknaden.

Vad gäller sysselsättningen i åldersgruppen 60-64 år har tillväxten varit utomordentligt stor – 39 400 personer eller 46,1 procent mellan år 2002 och 2007. Antalet sysselsatta i åldersgrupperna 16-19 och 20-24 år har stigit till 28 600 eller 13,9 procent under denna period, medan övriga åldersgrupper redovisar varierande trender beroende på den underliggande demografiska utvecklingen (se diagram nästa sida)

Sysselsättningsgraden

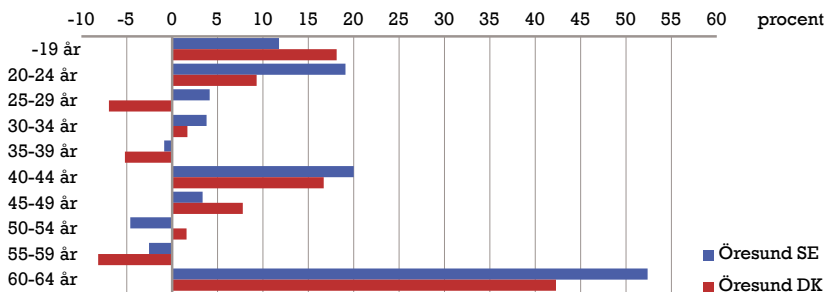
En viktig samhällsekonomisk indikator är befolkningens förvärvsfrekvens eller sysselsättningsgrad – det vill säga den del av befolkningen som har ett arbete. Den registerbaserade arbetsmarknadsstatistiken för basåret 2002 visar att 72,7 procent av befolkningen i åldrarna 16–64 år var förvärvsarbetande i Öresundsregionen som helhet. Fem år senare och efter en kraftig konjunk-

turuppgång mellan 2003 och 2007 låg andelen på 74,9 procent – Öresundspendlare ej medräknade.

Statistiken redovisar dock en markant skillnad mellan den danska och svenska delen av Öresundsregionen. För 2007 beräknas 77,7 procent av befolkningen 16–64 år försörja sig via arbete på arbetsmarknaden på Själland, att jämföra med 68,9 procent i Skåne.

Framför allt är sysselsättningsgraden mycket högre bland de yngre åldersgrupperna i den danska delen jämfört med den svenska delen av Öresundsregionen (se diagram sid. 29). T.ex. skiljer sig sysselsättningsgraden i åldersgruppen 16–19 år mellan Själland och Skåne med mer än 53 procentenheter (69,9 procent på Själland resp. 16,9 procent i Skåne) och sysselsättningsgraden i åldersgruppen 20–24 år med 20,7 procentenheter (76,3 procent på Själland resp. 55,6 procent i Skåne). Detta beror bl.a. på att Danmark har satsat på lärlingssystemet vid yrkesutbildning och lärlingar klassas som sysselsatta i arbetsmarknadsstatistiken. Gruppen 60–64 år är däremot i högre grad aktiv på arbetsmarknaden i Skåne än i Danmark (62,9 procent resp. 44,0 procent), vilket kan förklaras med det danska "efterlönsystemet", som möjliggör för arbetstagare som fyllt 60 år, att dra sig tillbaka från arbetsmarknaden.

Sysselsättning efter ålder. Förändring 2002 - 2007



Källa: Örestat

Arbetspendlingen över Öresund – eller vad innebär en miss med 18 400 i sysselsättningsstatistiken?

Kompletteras den registerbaserade arbetsmarknadsstatistiken med gränspendlarna över Öresund uppgick antalet förvärvsarbete i hela Öresundsregionen till 1,85 miljoner sysselsatta år 2007 (nattbefolkning). Skåne hade 562 000 förvärvsarbetande,

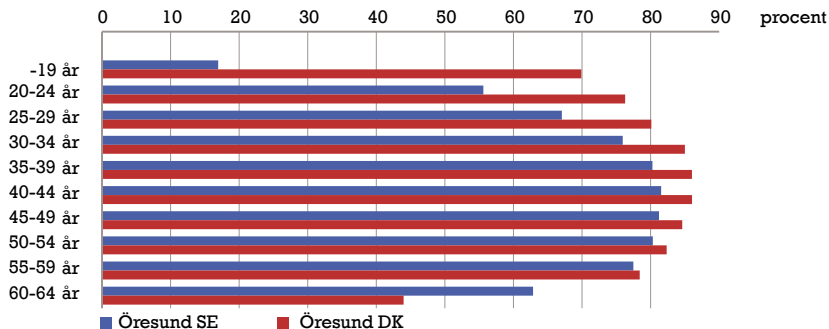
däruv arbetspendlade 17 800 arbetstagare eller 3,2 procent från Skåne till Danmark. Malmö hade den absolut största utpendling till Danmark med 10 700 Öresundpendlare eller 8,4 procent av samtliga förvärvsarbete. Pendlingen ökar för varje år. Enligt arbetsförmedlingens skattingar har arbetspendlingen i öst-västlig riktning med god marginal överskridit 20 000 strecket trots

fjorårets efterfrågeförsvagning. I den andra riktningen är det mer eller mindre konstant 600 arbetspendlare.

Problemet är att de som pendlar till arbete i Danmark inte finns med i statistiken över förvärvsarbete, vilket skapar ett växande mörkertal i Malmö och Skåne. Skåne har en relativt sett låg sysselsättningsgrad. I åldrarna 16–64 år var 68,9 procent förvärvsarbete enligt den officiella statistiken. Men då räknar man inte med pendlarna över Öresund och man underskattar därför sysselsättningsgraden med 2,3 procentenheter. I Malmö var enbart 60,9 procent förvärvsarbete. Räknas även Öresundpendlare in i antalet skulle sysselsättningsgraden öka med 5,7 procentenheter till 66,6 procent.

Motsvarande gäller för den danska sidan av Öresundsregionen: Framför allt i storstadsregionen Köpenhamn underskattas antalet sysselsatta med arbetsplats i regionen (dagbefolkning), vilket bland annat leder till missvisande prognoser vad gäller regionens framtida arbetskraftsförsörjning.

Sysselsättningsgrad efter ålder - 2007



Källa: Örestat

Utvecklingen under 2008 och 2009

Örestats aktuella version av den registerbaserade arbetsmarknadsstatistiken är från 2007. Detta innebär att den registerbaserade arbetsmarknadsstatistiken inte visar sysselsättningsrasen som drabbade arbetsmarknaden i Öresundsregionen i samband med den krisartade utvecklingen under hösten 2008. Redogörelsen kompletteras därför med aktuella uppgifter från den danska och svenska arbetskraftsundersökningen (AKU). AKU är en enkätundersökning och därför i mycket begränsad utsträckning nedbrytbar på olika åldrar eller regional nivå.

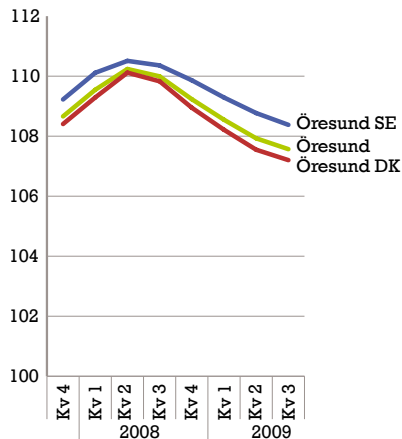
Enligt AKU inträffade ett klart trendbrott under 2008. Till och med tredje kvartalet 2008 noterades en klar sysselsättningstillväxt för hela Öresundsregionen. Därefter har hela regionen genomgått en kraftig avmattning. De senaste – nationella och ej harmoniserade – AKU-siffrorna för fjärde kvartalet tyder dock på att sysselsättningen har passerat boten och gått in i en återhämtningsfas.

Varsel

En viktig temperaturmätare på arbetsmarknaden är antalet personer som är varslade

Sysselsättningsutveckling (AKU) trend 2007 kv 4 - 2009 kv 3

Index (2002 kv 3=100)



Källa: Örestat (AKU)

de. På bägge sidor av sundet är det i stort sett obligatoriskt för företagen att anmäla planerade uppsägningar till de nationella arbetsmarknadsmyndigheterna². Antalet varslade personer om uppsägning ökade explosionsartad under fjärde kvartalet 2008 och har sedan dess fram till halvårsskiftet 2009 legat på en mycket hög nivå. Fr.o.m. tredje kvartalet 2009 har inflödet av nya varsel till Arbetsförmedlingen resp. Beskæftigelsesregion Hovedstaden & Sjælland bromsats upp. Under fjärde kvartalet varslades 5 200 personer om uppsägning, vilket motsvarar 2,3 promille av befolkningen i åldrarna 16-64 år, ett år tidigare registrerades knappt 9 400 varslade personer (4,1 promille). Trenden pekar klart nedåt. Jämfört med Skåne kan varselsituationen i Sjælland betraktas som lindrig. Medan 2 800 personer varslades i Skåne under fjärde kvartalet i fjor (3,7 promille), noterades i Sjælland 2 400 varselberörda personer (1,6 promille) under samma period.

Varslade om uppsägning

4. Kvartal	Antal			Promille av befolkningen 16-64 år		
	Öresund DK	Öresund SE	Öresund	Öresund DK	Öresund SE	Öresund
2007	600	729	1 329	0,39	1,00	0,58
2008	3 326	6 025	9 351	2,14	8,16	4,08
2009	2 440	2 766	5 206	1,56	3,70	2,25

Källa: Arbetsförmedlingen och Beskæftigelsesregion Hovedstaden og Sjælland

Arbetslösheten

Under det tredje kvartalet 2009 var i genomsnitt närmare 68 600 personer utan arbete i Öresundsregionen som helhet, vilket motsvarar en arbetslöshet på 3,0 procent i förhållande till befolkningen i åldrarna 18-64 år. Under de senaste fem åren (dvs. mellan tredje kvartalet 2004 och 2009) minskade arbetslösheten med 32 900 personer eller 32,4 procent. Utvecklingen var dock inte rak. Under första delen av rapportperioden minskade arbetslösheten och nådde botten vid halvårsskiftet 2008 innan trenden mycket hastigt vände uppåt (se diagram sid. 32).

²Varselhanteringen skiljer sig i Danmark och Sverige, vilket innebär att siffrorna är inte helt konsistenta.

Fördelat efter de båda regiondelarna var 53,0 procent (36 400) av Öresundsregionens arbetslösa hemmahörande på Själland tredje kvartalet 2009 och 47,0 procent (32 200) var hemmahörande i Skåne. Sett över hela femårsperioden (september 2004 och 2009) har arbetslösheten sjunkit i båda regiondelarna, men förbättringen har skett i en klart snabbare takt på den danska sidan. Under denna period beräknas arbetslösheten ha sjunkit från

Den harmoniserade arbetslöshetsstatistiken

Örestats arbetslöshetsstatistik baseras på den svenska arbetsförmedlingens datalager och det danska centrala registret för arbetsmarknadsstatistik CRAM. Jämfört med de nationella dataregistren har rapportperioden förändrats till ett genomsnittsvärde under den tredje veckan av resp. rapportmånad. Den harmoniserade statistiken är en månadsstatistik

4,2 procent till 2,3 procent på Själland (motsvarande en minskningstakt på 43,9 procent) respektive från 5,2 procent till 4,3 procent i Skåne (motsvarande en minskningstakt på 12,1 procent, se diagram sid 32).

Fördelas arbetslösheten efter åldersgrupper så är bilden för Själland och Skåne ganska samstämmig (se diagram sid. 33). Arbetslösheten är något högre bland de yngre åldersgrupperna och lägre bland de äldre åldersgrupperna. Generellt sett har de yngre åldersgrupperna som etablerar sig på arbetsmarknaden den största andelen bland arbetslösa. De flesta lediga platser kräver yrkes-, eller åtminstone arbetslivserfarenhet, vilket de flesta arbetsökande som debuterar på arbetsmarknaden inte förfogar över.

och redovisar arbetslösa i åldrarna 18-64 år som är bosatta i Öresundsregionen. I motsats till den danska registerbaserade arbetsmarknadsstatistiken använder den svenska inte arbetskraften som en variabel. Därför redovisas den relativa arbetslösheten i förhållande till befolkningen i åldrarna 18-64 år.

Den förhållandevis låga arbetslösheten bland äldre kan hänföras till att en del arbetstagare lämnar arbetsmarknaden redan innan de har uppnått pensionsåldern och därmed undviker att bli arbetslösa.

Störst är skillnaden mellan Själland och Skåne framför allt bland den yngsta och den äldsta gruppen. Skillnaden kan bl.a. förklaras med

- det danska lärlingssystemet och andra sysselsättningskapande insatser för unga som underlättar att komma in på arbetsmarknaden.
- det s.k. efterlön-systemet som ger äldre löntagare möjlighet att dra sig tillbaka från arbetsmarknaden i förtid.

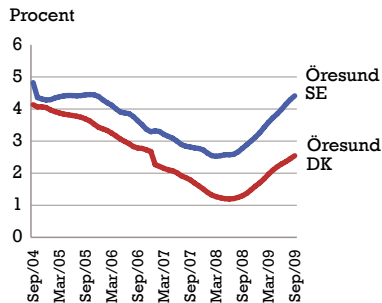
Sammanfattning

Fram till halvårsskiftet 2008 noterades för Öresundsregionen en förhållandevis stor sysselsättningsstillväxt, vilken har lett till att arbetslösheten nått bottennoteringar framför allt i den danska huvudstadsregionen. Som

följd av den ekonomiska krisen har arbetsmarknaden i Öresundsregionen genomgått en kraftig avmattning mellan fjärde kvartalet 2008 och halvårsskiftet 2009. Under höstmånaderna 2009 tycks den dramatiska sysselsättningsnedgången ha gått in i ett något lugnare skede. Många tecken tyder på att Öresundsregionens arbetsmarknad har den

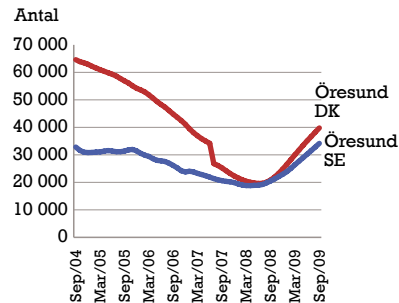
värsta utförsbacken bakom sig. Fortfarande dominerar dock de dystra inslagen på arbetsmarknaden, med en svag efterfrågan på arbetskraft och ökad arbetslöshet.

Arbetslöshet i procent av befolkningen. Utveckling (trend) mellan sep-04 - sep-09

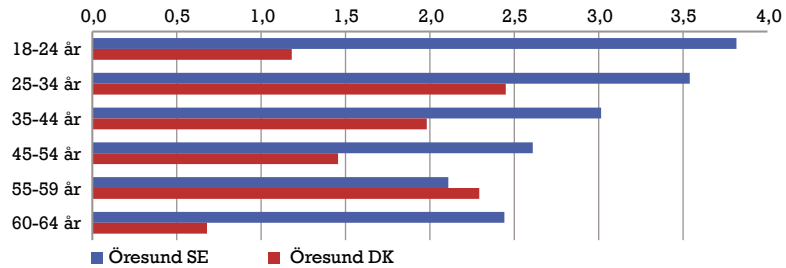


Källa: Örestat

Antal arbetslösa. Utveckling (trend) mellan sep-04 - sep-09



Källa: Örestat

Arbetslöshet efter ålder i procent av befolkningen - 2009 kv3

Källa: Örestat

Sysselsättningen i Öresundsregionen³ efter bostadens belägenhet (nattbefolkning)

Ålder	Sysselsättning år 2007		
	Öresund SE	Öresund DK	Öresund
-19 år	10 946	77 277	88 223
20-24 år	42 350	103 405	145 755
25-29 år	51 956	122 382	174 338
30-34 år	60 971	150 974	211 945
35-39 år	65 356	156 379	221 735
40-44 år	70 588	171 172	241 760
45-49 år	61 150	143 375	204 525
50-54 år	59 331	130 031	189 362
55-59 år	59 246	122 865	182 111
60-64 år	49 791	75 230	125 021
65+	12 782	35 637	48 419
Totalt	544 467	1 288 727	1 833 194

Ålder	Förändring mellan 2002-2007 i %		
	Öresund SE	Öresund DK	Öresund
-19 år	11,8	18,1	17,3
20-24 år	19,1	9,3	12,0
25-29 år	4,1	-7,0	-3,9
30-34 år	3,8	1,7	2,3
35-39 år	-0,9	-5,2	-4,0
40-44 år	20,0	16,7	17,6
45-49 år	3,4	7,8	6,4
50-54 år	-4,6	1,6	-0,4
55-59 år	-2,5	-8,2	-6,4
60-64 år	52,4	42,3	46,1
65+	43,8	15,6	21,1
Totalt	5,2	3,6	4,1

Ålder	Sysselsättningsgrad år 2007		
	Öresund SE	Öresund DK	Öresund
-19 år	16,9	69,9	50,4
20-24 år	55,6	76,3	68,9
25-29 år	67,1	80,1	75,7
30-34 år	75,9	85,0	82,2
35-39 år	80,3	86,0	84,2
40-44 år	81,5	86,0	84,7
45-49 år	81,2	84,6	83,6
50-54 år	80,3	82,3	81,7
55-59 år	77,5	78,4	78,1
60-64 år	62,9	44,0	50,0
65+	-	-	-
Totalt	68,9	77,7	74,9

³Arbetspendlingen över Öresund ej inräknad
Källa: Örestat

Arbetslösheten i Öresundsregionen

Ålder	Antal		i % av befolkningen		Förändring mellan 2002-2007
	2002 kv3	2007 kv3	2002 kv3	2007 kv3	
Öresund DK					
18-24 år	5 064	3 927	2,8	2,0	-22,5
25-34 år	19 200	10 224	5,4	3,1	-46,8
35-44 år	16 830	9 912	4,5	2,6	-41,1
45-54 år	11 260	7 399	3,5	2,2	-34,3
55-59 år	10 267	3 658	5,7	2,4	-64,4
60-64 år	2 210	1 242	1,6	0,7	-43,8
Öresund SE					
18-24 år	6 643	5 972	6,9	5,3	-10,1
25-34 år	11 336	8 856	7,5	5,5	-21,9
35-44 år	8 667	7 511	5,4	4,4	-13,3
45-54 år	5 389	5 765	3,6	3,8	7,0
55-59 år	2 296	2 191	2,8	2,9	-4,6
60-64 år	2 310	1 930	3,5	2,4	-16,5
Öresund					
18-24 år	11 707	9 899	4,2	3,2	-15,4
25-34 år	30 536	19 080	6,0	3,9	-37,5
35-44 år	25 498	17 423	4,7	3,2	-31,7
45-54 år	16 649	13 164	3,5	2,7	-20,9
55-59 år	12 563	5 849	4,8	2,6	-53,4
60-64 år	4 520	3 172	2,2	1,3	-29,8
Öresund DK	64 831	36 361	4,2	2,3	-43,9
Öresund SE	36 642	32 225	5,2	4,3	-12,1
Öresund	101 473	68 586	4,5	3,0	-32,4

Källa: Örestat