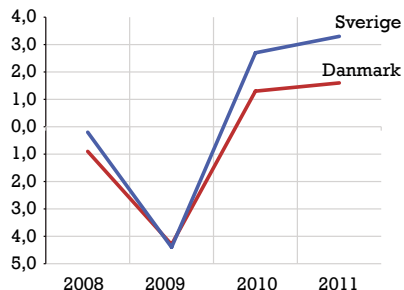


7. Økonomisk udvikling

Konjunkturudvikling

I kølvandet på den internationale finanskrise, som udbrød i 2008, gik også Øresundsregionen ind i en langtg svagere udvikling. Efter nogle svage år i starten af det nye årtusinde oplevede Øresundsregionen mellem 2003 og 2006 en meget stærk konjunkturudvikling, og økonomien var oppe i fulde omdrejninger både i den danske og svenske del af Øresundsregionen. I løbet af 2006 mærkede man en klar opbremsning i konjunkturterne, især på den danske side af Sundet. Årsagen var både en faldende efterspørgsel og en tiltagende mangel på arbejdskraft, som satte grænser for den økonomiske vækst. Den internationale konjunkturedgang blev i løbet af 2008 markant, og i 2009 blev konjunkturedgangen yderligere uddybet. Flere økonomiske prognoser vurderer dog, at den globale økonomi så småt vil rette sig i løbet af 2010. Det bør dog påpeges, at den økonomiske situation er meget vanskelig at bedømme, og selv om flere analytikere forventer en svag fremgang efter 2010, vil væksten sandsynligvis blive hæmmet i flere lande

BNP-væksten i Danmark og Sverige fra 2008 til 2011 (prognose fra 2009). Årlig procentuel vækst af BNP i markedspriser



Kilder: Finansministeriet, Økonomisk Redegørelse (december 2009) og Konjunkturinstitutet, Konjunkturlæget (december 2009)

på grund af en svag udvikling på boligmarkedet, en permanent høj arbejdsløshed samt lavere investeringsniveauer.

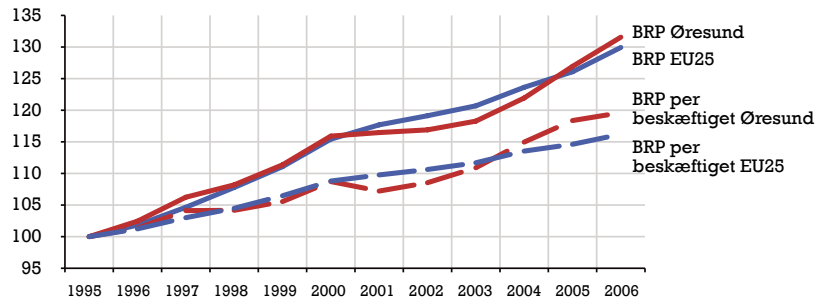
Der er endnu ikke nogen regional statistik over den økonomiske udvikling i Øresundsregionen efter 2007, men den økonomiske vækst i Øresundsregionen har historisk set vist sig at have en relativt høj samvarians med den nationale udvikling i Danmark og Sverige. Man kan derfor finde en vis støtte i nationale prognoser, når det gælder om at forudsige den regionale udvikling i Øresundsregionen. De nationale prognoser, som blev præsenteret i starten af 2009, var meget dystre, mens de prognoser, som er fremkommet i løbet af efterår/vinter 2009, rummer en forsigtig optimisme. I diagrammet til venstre vises de prognoser, som blev præsenteret i december 2009 af Finansministeriet i Danmark og af Konjunkturinstitutet i Sverige. I begge lande forventes det, at BNP atter begynder at stige i 2010. I Sverige regner man med, at den økonomiske vækst vil ligge på 2,7 procent, mens den danske vækst forventes at lande på 1,3 procent.

Økonomisk vækst i europæisk perspektiv

En almindelig målestok for den økonomiske udvikling i en region er det såkaldte bruttoregionalprodukt (BRP), som er den regionale pendant til bruttonationalproduktet (BNP). BRP svarer til den samlede værdi af varer og tjenester, som produceres i løbet af et år. Den økonomiske vækst i Øresundsregionen har i den periode, som der findes sammenlignelige data for, 1995 – 2006, kun været marginalt bedre end gennemsnittet for EU25-området; henholdsvis 32 og 30 procent. I sammenligning med Helsinki-regionen og Stockholms Län har den økonomiske vækst været betydeligt svagere i Øresundsregionen. I perioden 1995 – 2006 har Helsinki haft en BRP-vækst på 70 procent og Stockholm på 60 procent. På grund af lang forsinkelse i den regionaløkonomiske statistik mangler der desværre oplysninger om BRP efter 2006. OECD's oplysninger om BNP-udviklingen på nationalt niveau understøtter dog tendensen til, at regionerne Helsinki og Stockholm samt Øresund SE har haft en

Vækst i bruttoregionalproduktet (BRP) og BRP per beskæftiget i Øresundsregionen sammenlignet med EU25 1995-2006 (faste priser)

Indeks (1995=100)



Kilde: Eurostat. Fastprisberegnet af Region Skåne

stærkere vækst end Region Hovedstaden og Region Sjælland også i 2007 og 2008. Væksten har siden 2000 været stærkere i Finland og Sverige end i Danmark. Udviklingen i regional beskæftigelse og lønsum, som der er data for frem til 2007, indikerer, at der i de seneste år har været en stærk kobling

mellem de undersøgte regioner og den nationale udvikling.

Bruttoregionalproduktet i Øresundsregionen sammenlignet med EU25 1995 – 2006. Millioner euro (2000-priser)

	1995	1998	2000	2002	2004	2005	2006	Ændringer 1995-2006
EU25	7.925.556	8.541.840	9.147.916	9.440.732	9.796.929	9.992.660	10.297.780	29,9%
Øresundsregionen	99.392	107.535	115.203	116.184	121.192	126.162	130.758	31,6%
Øresund DK	73.152	79.460	84.413	84.024	87.782	91.652	94.109	28,6%
Heraf Hovedstaden	55.614	60.654	65.237	64.217	67.310	70.769	72.408	30,2%
Heraf Region Sjælland	17.538	18.807	19.175	19.807	20.472	20.883	21.700	23,7%
Øresund SE	26.240	28.074	30.790	32.160	33.411	34.510	36.650	39,7%
Helsinki	32.736	41.237	47.204	49.093	51.009	52.800	55.627	69,9%
Stockholms Län	56.459	67.772	75.610	78.067	83.549	87.638	90.200	59,8%

Kilde: Eurostat. Fastprisberegnet af Region Skåne

Bruttoregionalproduktet per beskæftiget i Øresundsregionen sammenlignet med EU25 1995 – 2006. Euro (2000-priser)

	1995	1998	2000	2002	2004	2005	2006	Ændringer 1995-2006
EU25	42.724	44.642	46.482	47.260	48.502	48.967	49.646	16,2%
Øresundsregionen	59.538	62.019	64.728	64.618	68.443	70.474	71.215	19,6%
Øresund DK	62.204	63.978	66.782	66.056	70.282	72.452	72.839	17,1%
Heraf Hovedstaden	64.970	66.361	69.624	68.099	73.005	75.447	75.583	16,3%
Heraf Region Sjælland	54.808	57.337	58.640	60.202	62.604	63.864	64.971	18,5%
Øresund SE	53.182	57.073	59.694	61.141	64.042	65.707	67.358	26,7%
Helsinki	55.997	63.295	66.195	66.396	69.742	71.333	73.963	32,1%
Stockholms Län	58.971	67.068	72.625	73.669	80.833	83.608	84.687	43,6%

Kilde: Eurostat. Fastprisberegnet af Region Skåne

Arbejdsproduktiviteten i et europæisk perspektiv

Arbejdsproduktiviteten måles normalt som øget produktion per arbejdstime. Det er ikke muligt på regionalt niveau. I stedet bliver det nødvendigt med en grovere målestok, nemlig bruttoværditilvækst per beskæftiget. Væksten i arbejdsproduktiviteten i Øresundsregionen har i perioden 1995 – 2006 været noget bedre end gennemsnittet for EU25-området, henholdsvis 20 og 16 procent. I en sammenligning med Helsinki-regionen og Stockholms Län har udviklingen været noget svagere i Øresundsregionen. I perioden 1995 – 2006 har Helsinki haft en vækst i BRP per beskæftiget på 32 procent, og Stockholm på næsten 44 procent, mens Øresundsregionen har haft en vækst på cirka 20 procent.

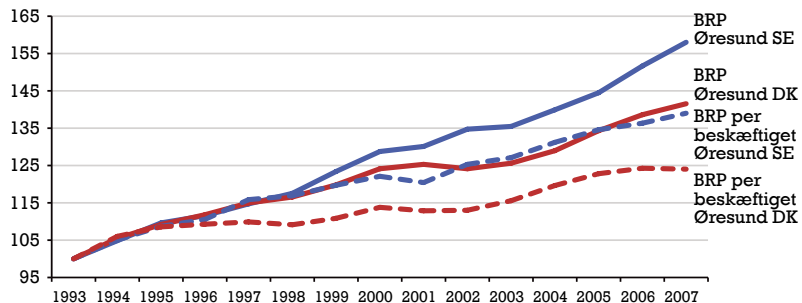
Økonomisk vækst og arbejdsproduktiviteten i Øresund

Det er for tidligt at tale om Øresundsregionen som en funktionelt integreret økonomisk enhed. Regionen har dog potentiale til

at blive et betydningsfuldt økonomisk centrum, hvis økonomierne i Øresund DK og Øresund SE bliver mere sammenhængende. Et mål for Øresundsregionens økonomiske potentiale er, at regionen står for cirka 26 procent af Danmarks og Sveriges samlede BNP. Øresund DK stod i 2007 for 48 procent af Danmarks samlede BNP. Region Hovedstaden står alene for 37 procent, mens Region Sjælland står for 11 procent. Siden 1993 er Region Hovedstadens økonomiske betydning endvidere vokset, målt som regionens andel af Danmarks BNP. Øresund SE stod i 2007 for 11 procent af Sveriges samlede BNP, hvilket har været uforandret siden 1993. Øresund DK står for to tredjedele af Øresundsregionens samlede BRP. Kigger man på vækst i BRP og BRP per beskæftiget har Øresund SE dog haft en stærkere udvikling end Øresund DK i perioden 1993 – 2007. Det gælder også i en sammenligning mellem Region Skåne, Region Sjælland og Region Hovedstaden. Øresund SE har i denne periode haft en vækst i BRP i faste priser på 58 procent sammenlignet

Vækst i bruttoregionalprodukt (BRP) og BRP per beskæftiget i Øresund DK og Øresund SE. 1993 – 2007 (2000-priser)

Indeks (1993 = 100)



Kilde: Danmarks Statistik og SCB. Beregninger foretaget af Region Skåne

med 42 procent for Øresund DK. Væksten i BRP per beskæftiget har i Øresund SE været på 39 procent sammenlignet med 24 procent i Øresund DK. En forklaring på den stærkere økonomiske vækst i Øresund SE er, at økonomien efter en periode med

dyb økonomisk krise udviklede sig meget positivt i anden halvdel af 1990'erne. Den stærke vækst i arbejdsproduktivitet hænger sandsynligvis sammen med, at Øresund SE gennem de seneste 14 år har gennemgået en kraftig omstrukturering af sit erhvervsliv.

Den svagere udvikling i Øresund DK kan formentlig forklares ved, dels at man blev ramt hårdere af den internationale lavkonjunktur i starten af det nye årtusinde, og dels at man har gennemgået sin omstrukturering tidligere end Øresund SE og dermed ikke har kunnet opnå samme produktivitetsgevinster i de senere år.

BRP i 2000-priser i de respektive landes valuta (BRP i millioner)

	1993	1996	1998	2000	2002	2004	2006	2007	1993 - 2007
BRP Øresund SE	201.759	225.089	237.152	259.766	271.838	282.304	305.989	318.813	58,0%
BRP Øresund DK	491.313	549.304	572.659	609.864	609.845	633.642	680.986	695.474	41,6%
BRP Region Hovedstaden	371.178	416.825	433.660	471.327	468.901	487.815	528.187	540.714	45,7%
BRP Region Sjælland	120.135	132.479	138.999	138.537	140.944	145.827	152.799	154.760	28,8%

Kilde: Danmarks Statistik og SCB. Beregninger foretaget af Region Skåne

BRP per beskæftiget i 2000-priser i de respektive landes valuta

	1993	1996	1998	2000	2002	2004	2006	2007	Ændring 1993 - 2007
BRP Øresund SE	412.426	455.922	482.114	503.618	516.802	541.124	562.274	573.301	39,0%
BRP Øresund DK	430.710	470.663	470.018	490.120	486.732	515.286	535.231	534.187	24,0%
BRP Region Hovedstaden	446.321	488.495	483.652	510.840	505.014	537.603	559.946	561.039	25,7%
BRP Region Sjælland	388.706	422.174	432.023	430.689	434.414	452.457	464.380	457.657	17,7%

Kilde: Danmarks Statistik og SCB. Beregninger foretaget af Region Skåne

Kommentarer til statistikken

Øresundsbarometeret er et konjunkturindeks for Øresundsregionen, som er baseret på virksomhedernes egne bedømmelser af konjunktursituationen, og som teoretisk kan variere mellem -100 og +100. Barometeret offentliggøres hvert år i november måned. I praksis er undersøgelsen geografisk afgrænset til Skåne og Hovedstadsregionen og udgør to separate konjunkturbarometre. Det for Skåne produceres af SCB, og konjunkturbarometeret for Hovedstadsregionen er udarbejdet af det danske analyseinstitut Greens. Begge undersøgelser stemmer i princippet helt overens med hinanden, når det gælder variabler, branchedækning, metode og periode. Undersøgelsen er baseret på et udvalg af 500 virksomheder i Skåne og 500 virksomheder i Hovedstadsregionen. Den samlede svarprocent i Skåne ligger på cirka 80, og i Hovedstadsregionen plejer den at ligge på omkring 50. Derimod kan svarprocenten være lavere for enkelte brancher både i Skåne og Hovedstadsregionen. Generelt er det dog en høj svarprocent for en konjunkturmåling.

I rundspørgen bliver virksomhedsledelsen bedt om at besvare en række spørgsmål om den økonomiske

situation på et bestemt tidspunkt samt udviklingen for det foregående, indeværende og efterfølgende halvår. For hvert spørgsmål om den økonomiske udvikling er der som regel tre svarmuligheder: større/uændret/mindre. Spørgsmålene om den økonomiske situation afspejler, hvordan virksomhedsledelsen bedømmer konjunkturerne ud fra beskæftigelse, ordretilgang, omsætning, lønsomhed og trængte sektorer (råvarer, arbejdskraft mv.).

I Eurostats regionale database findes statistik over årligt bruttoregionalprodukt (BRP) på NUTS3-niveau i løbende priser (euro) for perioden 1995 – 2006. For at kunne beregne det reelle BRP er det nødvendigt at fastprisberegne BRP-statistikken. Det er gjort ved at anvende nationale deflatorer (euro) på regionalt niveau, hvilket på nuværende tidspunkt er den metode, som giver det tilnærmelsesvist bedste resultat.

Arbejdsproduktivitet defineres som bruttoværditilvækst per arbejdstime. Produktivitetsændringen udgør ændringen af bruttoværditilvæksten i faste priser i forhold til ændringen i antal arbejdstimer. Eftersom der ikke findes tilgængelig statistik over arbejdstimer per branche på regionalt niveau,

bliver det nødvendigt at beregne arbejdsproduktiviteten som ændringen af bruttoværditilvæksten i faste priser i forhold til ændringen i antallet af erhvervsaktive. Fastprisberegningen af de regionale bruttoværditilvækster kan også kun beregnes tilnærmelsesvist ved at anvende de nationale deflatorer på den regionale statistik.

Statistik fra OECD over landenes økonomiske vækst, arbejdsproduktivitet og arbejdstimer understøtter imidlertid de antagelser om arbejdsproduktiviteten på regionalt niveau i Danmark og Sverige, som er foretaget her. Som det eneste land i Norden er antallet af arbejdstimer per person i Danmark steget i perioden 2000 – 2007, samtidig med at man har haft den laveste økonomiske vækst.