

## 4. Arbejdsmarkedet i Øresundsregionen

### Beskæftigelsen

Det er nu knap ti år siden, Øresundsbron blev indviet. Siden da er beskæftigelsen steget markant i hele Øresundsregionen, trods konjunkturedgangen i årene 2002-2004

#### Arbejdsmarkedsstatistik – fakta og problemer

Ørestats registerbaserede arbejdsmarkedsstatistik er baseret på den nationale, registerbaserede arbejdsmarkedsstatistik (RAS: Danmarks Statistik, DS; RAMS: Statistiska Centralbyrån, SCB). Populationen i RAS er den folkebogførte befolkning i Danmark den 1. januar det pågældende år. I RAMS er populationen den folkebogførte befolkning i Sverige per 31. december. Derfor betegnes statistikken med forskellige årstal i Danmark og Sverige. De seneste versioner, som anvendes i Ørestat, er RAS 2008 og RAMS 2007. I Øresundsstatistikken er RAS tilpasset til RAMS, hvilket indebærer, at tallene for den danske Øresundsdel er publiceret med et års forsinkelse i forhold til den officielle danske statistik.

RAS/RAMS medregner ikke grænsependlere i arbejdskraften, hvilket betyder, at beskæftigelsen bliver misvisende i den registerbaserede arbejdsmar-

kedstatistik. De seneste, officielle pendlingsdata er fra 2007, og her pendlede 17.800 arbejdstagere fra Øresund SE til Øresund DK. Disse Øresundspendlere er ikke medregnet, da SCB opgør beskæftigelsen efter boligens beliggenhed (natbefolkning) for Øresund SE. Ligeledes mangler disse i den danske arbejdsmarkedsstatistik, da DS beregner antallet af beskæftigede efter arbejdspladsens beliggenhed (dagbefolkning). Heller ikke de cirka 600 arbejdspendlere, som bevæger sig fra Danmark til Sverige, statistikføres som beskæftigede i den danske og svenske registerbaserede arbejdsmarkedsstatistik.

Eftersom den aktuelle konjunktursituation – kraftig nedgang siden efterårsmånederne 2008 samt en vis genopretning de seneste måneder – ikke er med i den registerbaserede statistik, suppleres situationsbeskrivelsen med aktuelle oplysninger fra den danske og svenske arbejdskraftundersøgelse

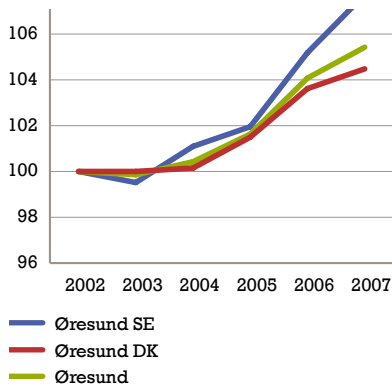
den registerbaserede arbejdsmarkedsstatistik er fra 2007. Den aktuelle udvikling suppleres derfor med data fra AKU (arbejdskraftundersøgelsen).

(AKU). AKU er en spørgeundersøgelse og kan derfor kun i begrænset omfang splittes op på regionalt niveau. Ørestats database indeholder harmoniserede AKU-data.

Et andet og meget vanskeligt problem er, at arbejdsløshedstatistikkerne i de regionale og nationale rapporter ikke kan sammenlignes med hinanden. Situationen kompliceres ved, at den svenske AKU gælder som officiel arbejdsmarkedsstatistik, mens den danske ikke gør. Det er også umuligt at sammenligne den danske registerbaserede arbejdsløshed med det tilsvarende register i Europa, eftersom den danske definition er baseret på en gennemsnitssværdi af den registrerede arbejdsløshed regnet i timer. I stedet anvendes i Ørestats database en ny – harmoniseret – arbejdsløshedstatistik (se nedenfor).

I 2007 udgjorde beskæftigelsen ifølge den registerbaserede arbejdsmarkedsstatistik<sup>1</sup> næsten 1,83 millioner personer i regionen; dertil kommer 18.400 arbejdspendlere på tværs af Øresund, som ikke er medregnet i

### Beskæftigelsesudvikling (RAS/RAMS) Index (2002=100)



Kilde: Ørestat

den registerbaserede arbejdsmarkedsstatistik. 17.800 pendlede fra Øresund SE til Øresund DK, 600 i den modsatte retning. 70 procent af regionens beskæftigede – svarende til 1,29 millioner personer – boede da på den danske side, og 30 procent eller 540 tusinde millioner på den svenske side af Øresundsregionen.

Mellem år 2002 og 2007 steg beskæftigelsen med 91.800 personer eller 4,1 procent. I denne periode blev arbejdsmarkedet ramt af en økonomisk afmatning i starten af femårsperioden. Men de negative effekter var mildere sammenlignet med øvrige landsdele i Danmark og Sverige. Det efterfølgende konjunkturopsving (mellem 2004 og 2007) har resulteret i en stærk beskæftigelsesvækst, høj kapacitetsudnyttelse og et markant fald i arbejdsløsheden.

I lighed med befolkningsudviklingen kan man også for beskæftigelsesudviklingen

<sup>1</sup>Arbejdspendlingen over Øresund ved slutningen af 2007.

konstatere, at den kraftigste stigning er sket på den svenske side. Her er beskæftigelsen steget med 5,2 procent eller 38.100 personer. Den danske regionsdel viser en stigning på 3,6 procent svarende til 53.700 personer. Ifølge AKU indtrådte der et markant trendbrud. Til og med tredje kvartal 2008 blev der noteret en klar beskæftigelsestilvækst for hele Øresundsregionen. Derefter har hele regionen gennemgået en kraftig afmatning (se diagrammet side 30). De seneste – nationale og ikke harmoniserede – AKU-tal for fjerde kvartal tyder dog på, at beskæftigelsen har nået bunden og er gået ind i en genopretningsfase.

Den kraftige efterspørgsel på arbejdskraft har ført til at unge og også marginaliserede grupper blandt de arbejdssøgende (indvandrere, personer med funktionshandicap) har fået bedre chancer for at komme ind på arbejdsmarkedet. Også ældre arbejdssøgende har fået større incitament til at blive på arbejdsmarkedet.

Når det gælder beskæftigelsen i aldersgruppen 60-64 år, har væksten været overordentlig stor – 39.400 personer eller 46,1 procent mellem år 2002 og 2007. Antallet af beskæftigede i aldersgrupperne 16-19 og 20-24 år er steget til 28.600 eller 13,9 procent i samme periode, mens de øvrige aldersgrupper viser varierende tendenser afhængigt af den underliggende demografiske udvikling (se diagram for neden).

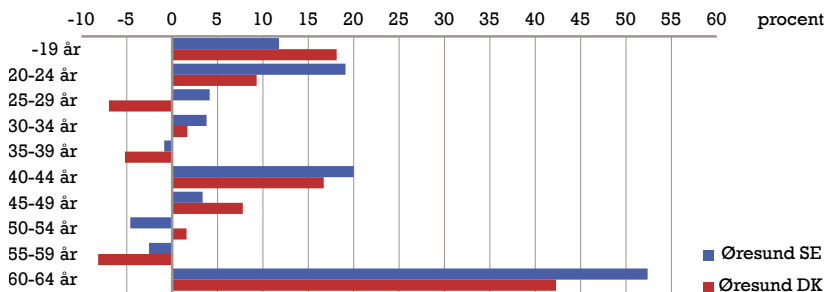
### Beskæftigelsesfrekvensen

En vigtig samfundsøkonomisk indikator er befolkningens beskæftigelsesfrekvens – det vil sige den del af befolkningen som har et arbejde. Den registerbaserede arbejdsmarkedsstatistik for basisåret 2002 viser, at 72,7 procent af befolkningen i alderen 16-64 år var erhvervsaktive i Øresundsregionen som helhed. Fem år senere og efter et kraftigt konjunkturopsving mellem 2003 og 2007 lå

kvotienten på 74,9 procent – eksklusiv Øresundspendlere.

Statistikken viser dog en markant forskel mellem den danske og svenske del af Øresundsregionen. For 2007 beregnes 77,7 procent af befolkningen fra 16 til 64 år at forsørge sig via arbejde på arbejdsmarkedet i Øresund DK sammenholdt med 68,9 procent i Øresund SE. Frem for alt er beskæftigelsesfrekvensen meget højere blandt de yngre aldersgrupper i den danske del sammenlignet med den svenske del af Øresundsregionen (se diagrammet på næste side). F.eks. adskiller beskæftigelsesfrekvensen i aldersgruppen 16-19 år mellem Øresund DK og Øresund SE sig med mere end 53 procentpoint (henholdsvis 69,9 procent i Øresund DK og 16,9 procent i Øresund SE) og beskæftigelsesfrekvensen i aldersgruppen 20-24 år med 20,7 procentpoint (henholdsvis 76,3 procent i Øresund DK og 55,6 procent i Øresund SE). Dette skyldes bla.,

### Beskæftigelse efter alder. Ændring 2002 - 2007



Kilde: Ørestat

at Danmark har satset på lærlingssystemet i forbindelse med erhvervsuddannelserne, og lærlinge klassificeres som beskæftigede i statistikken.

Aldersgruppen 60-64 år er derimod i højere grad aktiv på arbejdsmarkedet i Øresund SE end i Øresund DK (henholdsvis 62,9 procent og 44,0 procent), hvilket kan forklares

med det danske efterlønsystem, som giver arbejdstagere, der er fyldt 60 år, mulighed for at trække sig tilbage fra arbejdsmarkedet.

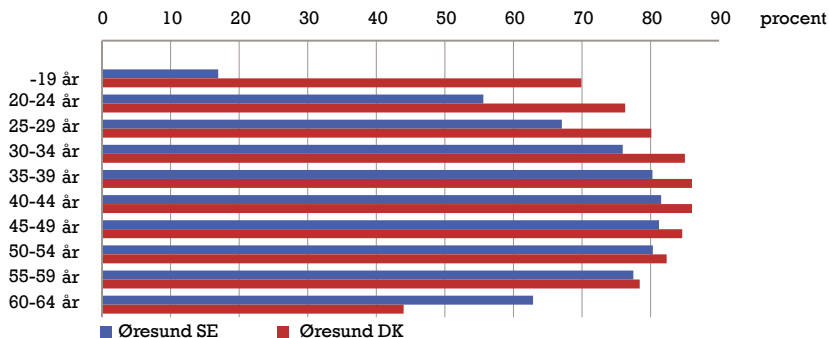
### Arbejdspendlingen over Øresund - eller hvad betyder en fejl på 18.400 i beskæftigelsesstatistikken?

Suppleres den registerbaserede arbejdsmarkedsstatistik med grænsependlerne over

Øresund, udgjorde antallet af erhvervsaktive i hele Øresundsregionen 1,85 millioner beskæftigede i 2007 (natbefolkning). Øresund SE havde 562.000 erhvervsaktive, heraf 17.800 arbejdstagere eller 3,2 procent der arbejdspendlede fra Øresund SE til Øresund DK. Malmö havde den absolut største udpendling til Danmark med 10.700 Øresundspendlere eller 8,4 procent af samtlige erhvervsaktive. Pendlingen stiger for hvert år. Ifølge arbejdsformidlingens vurdering har arbejdspendlingen i øst-vestlig retning overskredet 20.000-grænsen med god marginal trods sidste års faldende efterspørgsel. I den anden retning er der mere eller mindre konstant 600 arbejdspendlere.

Problemet er, at de, der pendler til arbejde i Danmark, ikke er med i statistikken over erhvervsaktive, hvilket skaber et voksende mørketal i Malmö og Øresund SE. Øresund SE har en relativt lav beskæftigelsesfrekvens. I aldersgruppen 16-64 år var 68,9 procent erhvervsaktive ifølge den officielle statistik. Men her medregner man ikke pendlerne

### Beskæftigelsesfrekvens efter alder - 2007



Kilde: Ørestat

over Øresund, og man undervurderer derfor beskæftigelsesfrekvensen med 2,3 procentpoint. I Malmö var kun 60,9 procent erhvervsaktive. Hvis man medregner Øresundspendlerne i dette antal, ville beskæftigelsesfrekvensen stige med 5,7 procentpoint til 66,6 procent.

Noget tilsvarende gælder for den danske side af Øresundsregionen: frem for alt i storbyregionen København undervurderes antallet af beskæftigede med arbejdsplads i regionen (dagbefolkning), hvilket blandt andet fører til misvisende prognoser, når det gælder regionens fremtidige arbejdskraftforsyning.

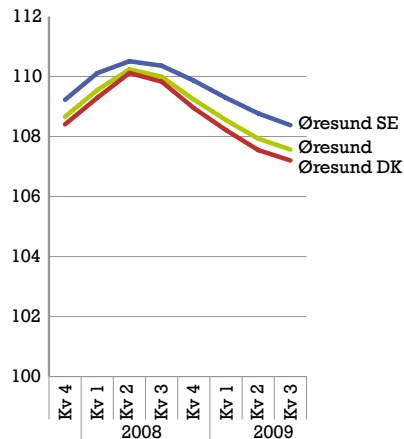
#### Udviklingen i løbet af 2008 og 2009

Ørestats aktuelle version af den registerbaserede arbejdsmarkedsstatistik er fra 2007. Det betyder, at den registerbaserede arbejdsmarkedsstatistik ikke viser det beskæftigelsesfald, som ramte arbejdsmarkedet i Øresundsregionen i forbindelse med den kriselignende udvikling i efteråret 2008. Redegørelsen suppleres derfor med aktuelle oplysninger

fra den danske og svenske arbejdskraftundersøgelse (AKU). AKU er en spørgeundersøgelse og kan derfor kun i begrænset omfang

#### Beskæftigelsesudvikling (AKU) trendværdier 4. kv. 2007 – 3. kv. 2009

Indeks (2002 kv 3=100)



Kilde: Ørestat

splittes op i forskellige aldersgrupper og regionale niveauer.

Ifølge AKU indtrådte der et markant trendbrud. Til og med tredje kvartal 2008 blev der noteret en klar beskæftigelsestilvækst for hele Øresundsregionen. Derefter har hele regionen gennemgået en kraftig afmatning (se diagrammet). De seneste – nationale og ikke harmoniserede – AKU-tal for fjerde kvartal tyder dog på, at beskæftigelsen har nået bunden og er gået ind i en genopretningsfase.

#### Opsigelsesvarsler

En vigtig temperaturmåler på arbejdsmarkedet er antallet af personer, som er varslet om opsigelse. På begge sider af Sundet er det stort set obligatorisk for virksomhederne at anmelde planlagte opsigelse til de nationale arbejdsmarkedsmyndigheder<sup>2</sup>. Antallet af personer varslet om opsigelse steg eksplosionsagtigt i fjerde kvartal 2008 og har siden da frem til halvårsskiftet 2009 ligget på et meget højt niveau. Fra og med tredje kvartal

2009 er tilgangen af nye varsler til henholdsvis Arbetsformidlingen og Beskæftigelsesregion Hovedstaden & Sjælland bremset op. I løbet af fjerde kvartal blev 5.200 personer varslet om opsigelse, hvilket svarer til 2,3 promille af befolkningen i aldersgruppen 16-64 år; et år tidligere blev der registreret knap 9.400 varslede personer (4,1 promille). Trenden er klart for nedadgående. Sammenlignet med Øresund SE kan varselsituationen i Øresund DK betragtes som mere skånsom. Mens 2.800 personer blev varslet i Øresund SE i løbet af fjerde kvartal i fjor (3,7 promille), blev der i Øresund DK noteret 2.400 opsigelsesvarslede personer (1,6 promille) i samme periode.

### Arbejdsløsheden

I løbet af tredje kvartal 2009 var i gennemsnit næsten 68.600 personer uden arbejde i Øresundsregionen som helhed, hvilket svarer til en arbejdsløshed på 3,0 procent i for-

<sup>2</sup>Håndteringen af opsigelsesvarsler er forskellig i Danmark og Sverige, hvilket betyder, at tallene ikke er helt konsistente.

### Antal varslede om opsigelse

4. Kvartal	Antal			Promille af befolkningen 16-64 år		
	Øresund DK	Øresund SE	Øresund	Øresund DK	Øresund SE	Øresund
2007	600	729	1 329	0,39	1,00	0,58
2008	3.326	6.025	9.351	2,14	8,16	4,08
2009	2.440	2.766	5.206	1,56	3,70	2,25

Kilde: Ørestat

hold til befolkningen i aldersgruppen 18-64 år. I løbet af de seneste fem år (dvs. mellem tredje kvartal 2004 og 2009) faldt arbejdsløsheden med 32.900 personer eller 32,4 procent. Udviklingen forløb dog ikke jævnt. I løbet af første del af rapporteringsperioden faldt arbejdsløsheden og nåede bunden ved halvårsskiftet 2008, før trenden meget hurtigt vendte (se det første diagram på næste side).

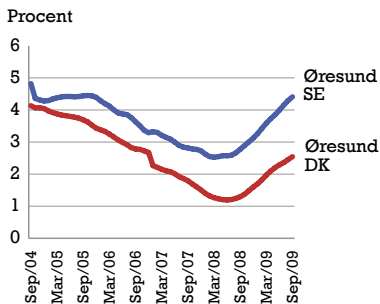
### Den harmoniserede arbejdsløshedsstatistik

Ørestats arbejdsløshedsstatistik baseres på den svenske arbejdsformidlings database og det danske centralregister for arbejdsmarkedsstatistik CRAM. Sammenlignet med de nationale dataregistre er rapporteringsperioden blevet ændret til en gennemsnitsværdi for den tredje uge af den pågældende rapporteringsmåned. Den harmoniserede statistik

Fordelt efter de to regionsdele var 53,0 procent (36.400) af Øresundsregionens arbejdsløse hjemmehørende i Øresund DK i tredje kvartal 2008, og 47,0 procent (32.200) var hjemmehørende i Øresund SE. Set over hele femårsperioden (september 2004 og 2009) er arbejdsløsheden faldet i begge regionsdele, men forbedringen er foregået i et klart hurtigere tempo på den danske side. I denne periode beregnes arbejdsløsheden at være faldet fra 4,2 procent til 2,3 procent i

er en månedssstatistik, der viser antallet af arbejdsløse i aldersgruppen 18-64 år, som er bosatte i Øresundsregionen. I modsætning til den danske registerbaserede arbejdsmarkedsstatistik anvender den svenske ikke arbejdskraften som en variabel. Derfor vises den relative arbejdsløshed i forhold til befolkningen i aldersgruppen 18-64 år.

### Arbejdsløshed i procent af befolkningen. Udvikling (trend) mellem sept. 04 – sept. 09

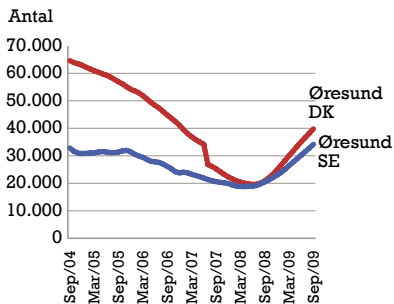


Kilde: Ørestat

Øresund DK (svarende til en reduktionstakt på 43,9 procent), og fra 5,2 procent til 4,3 procent i Øresund SE (svarende til en reduktionstakt på 12,1 procent, se diagram for oven til venstra).

Fordeles arbejdsløsheden efter aldersgrupper, så er billedet for Øresund DK og Øresund

### Udvikling (trend) mellem sept. 04 – sept. 09



SE ganske ensartet (se diagram næste side). Arbejdsløsheden er noget højere blandt de yngre aldersgrupper og lavere blandt de ældre aldersgrupper. Generelt set har de aldersgrupper, som etablerer sig på arbejdsmarkedet, den største andel arbejdsløse. De fleste ledige stillinger kræver erhvervs- eller i det mindste arbejdslivserfaring, hvilket de fleste

arbejdssøgende ikke har, når de debuterer på arbejdsmarkedet. Den forholdsvis lave arbejdsløshed blandt ældre kan henføres til, at en del arbejdstagere forlader arbejdsmarkedet, allerede inden de har nået pensionsalderen, og dermed undgår at blive arbejdsløse.

Forskellen mellem Øresund DK og Øresund SE er frem for alt størst hos den yngste og den ældste gruppe. Forskellen kan bl.a. forklares ved:

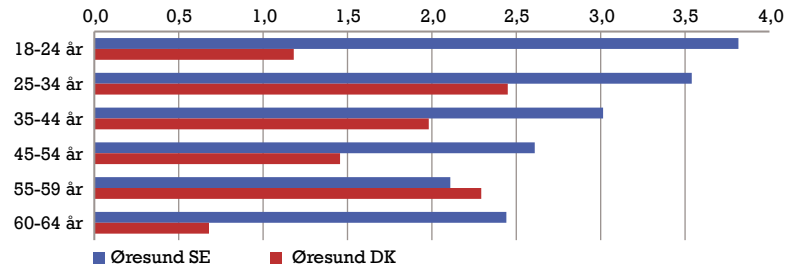
- Det danske lærlingssystem og andre beskæftigelsesfremmende indsatser for unge, som gør det lettere at komme ind på arbejdsmarkedet.
- Efterlønsordningen som giver ældre lønmodtagere mulighed for at trække sig tilbage fra arbejdsmarkedet, når de fylder 60.

### Sammenfatning

Frem til halvårsskiftet 2008 blev der for Øresundsregionen noteret en forholdsvis stor

beskæftigelsestilvækst, hvilket har ført til, at arbejdsløsheden har nået et bundniveau frem for alt i den danske hovedstadsregion. Som følge af den økonomiske krise har arbejdsmarkedet i Øresundsregionen gennemgået en kraftig afmatning mellem fjerde kvartal 2008 og halvårsskiftet 2009. I efteråret 2009 lader den dramatiske beskæftigelsesnedgang til at have fundet et noget roligere leje. Mange tegn tyder på, at Øresundsregionens arbejdsmarked har den værste nedtur bag sig. Stadig dominerer de dystre toner dog på arbejdsmarkedet, med en svag efterspørgsel på arbejdskraft og øget arbejdsløshed.

### Arbejdsløshed efter alder i procent af befolkningen – 3. kvrt. 2009



Kilde: Ørestat

### Beskæftigelsen i Øresundsregionen<sup>1</sup> efter boligens beliggenhed (natbefolkning)

Beskæftigelse i 2007			
Alder	Øresund SE	Øresund DK	Øresund
-19 år	10.946	77.277	88.223
20-24 år	42.350	103.405	145.755
25-29 år	51.956	122.382	174.338
30-34 år	60.971	150.974	211.945
35-39 år	65.356	156.379	221.735
40-44 år	70.588	171.172	241.760
45-49 år	61.150	143.375	204.525
50-54 år	59.331	130.031	189.362
55-59 år	59.246	122.865	182.111
60-64 år	49.791	75.230	125.021
65+	12.782	35.637	48.419
<b>Total</b>	<b>544.467</b>	<b>1.288.727</b>	<b>1.833.194</b>
Ændring mellem 2002-2007 i %			
Alder	Øresund SE	Øresund DK	Øresund
-19 år	11,8	18,1	17,3
20-24 år	19,1	9,3	12,0
25-29 år	4,1	-7,0	-3,9
30-34 år	3,8	1,7	2,3
35-39 år	-0,9	-5,2	-4,0
40-44 år	20,0	16,7	17,6
45-49 år	3,4	7,8	6,4
50-54 år	-4,6	1,6	-0,4
55-59 år	-2,5	-8,2	-6,4
60-64 år	52,4	42,3	46,1
65+	43,8	15,6	21,1
<b>Total</b>	<b>5,2</b>	<b>3,6</b>	<b>4,1</b>
Beskæftigelsesfrekvens i 2007			
Alder	Øresund SE	Øresund DK	Øresund
-19 år	16,9	69,9	50,4
20-24 år	55,6	76,3	68,9
25-29 år	67,1	80,1	75,7
30-34 år	75,9	85,0	82,2
35-39 år	80,3	86,0	84,2
40-44 år	81,5	86,0	84,7
45-49 år	81,2	84,6	83,6
50-54 år	80,3	82,3	81,7
55-59 år	77,5	78,4	78,1
60-64 år	62,9	44,0	50,0
65+	-	-	-
<b>Total</b>	<b>68,9</b>	<b>77,7</b>	<b>74,9</b>

Kilde: Ørestat

<sup>1</sup>Uden arbejdspendling over Øresund

## Arbejdsløsheden i Øresundsregionen

	Antal		i % af		Ændring mellem 2002-2007
	2002 kv3	2007 kv3	befolkningen 2002 kv3	2007 kv3	
<b>Ålder</b>					
<b>Øresund DK</b>					
18-24 år	5 064	3 927	2,8	2,0	-22,5
25-34 år	19 200	10 224	5,4	3,1	-46,8
35-44 år	16 830	9 912	4,5	2,6	-41,1
45-54 år	11 260	7 399	3,5	2,2	-34,3
55-59 år	10 267	3 658	5,7	2,4	-64,4
60-64 år	2 210	1 242	1,6	0,7	-43,8
<b>Øresund SE</b>					
18-24 år	6 643	5 972	6,9	5,3	-10,1
25-34 år	11 336	8 856	7,5	5,5	-21,9
35-44 år	8 667	7 511	5,4	4,4	-13,3
45-54 år	5 389	5 765	3,6	3,8	7,0
55-59 år	2 296	2 191	2,8	2,9	-4,6
60-64 år	2 310	1 930	3,5	2,4	-16,5
<b>Øresund</b>					
18-24 år	11 707	9 899	4,2	3,2	-15,4
25-34 år	30 536	19 080	6,0	3,9	-37,5
35-44 år	25 498	17 423	4,7	3,2	-31,7
45-54 år	16 649	13 164	3,5	2,7	-20,9
55-59 år	12 563	5 849	4,8	2,6	-53,4
60-64 år	4 520	3 172	2,2	1,3	-29,8
<b>Øresund DK</b>	64 831	36 361	4,2	2,3	-43,9
<b>Øresund SE</b>	36 642	32 225	5,2	4,3	-12,1
<b>Øresund</b>	101 473	68 586	4,5	3,0	-32,4

	Andel	
	2002 kv3	2007 kv3
<b>Øresund DK</b>	63,9%	53,0%
<b>Øresund SE</b>	36,1%	47,0%
<b>Øresund</b>	100,0%	100,0%

Kilde: Ørestat