

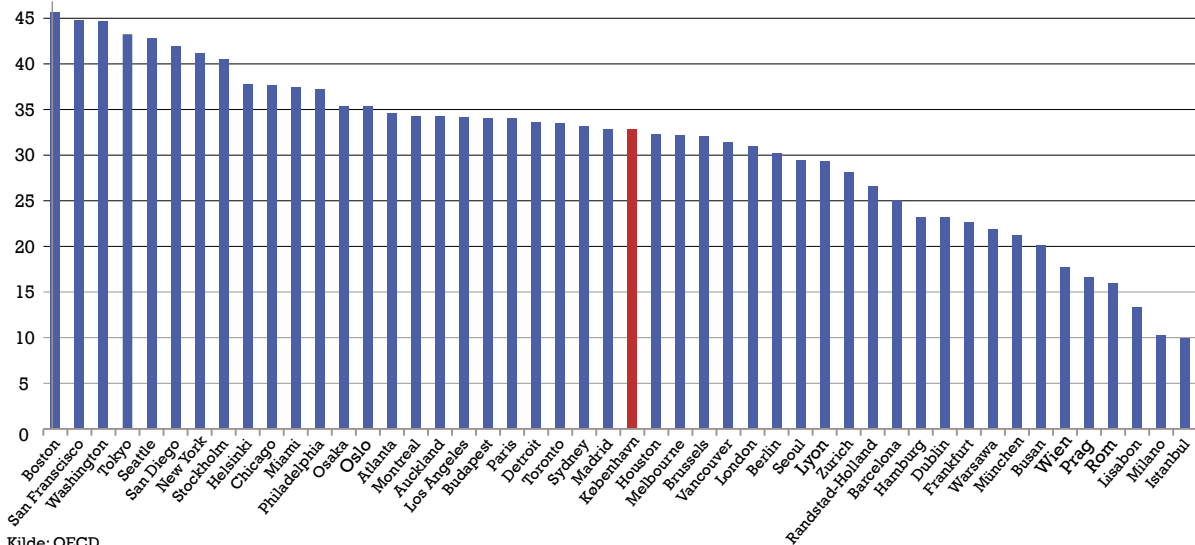
3. Uddannelse

I et videnssamfund er uddannelse meget vigtigt. OECD fremhæver menneskelige ressourcer som en af de vigtigste vækstskil-

der. Undersøgelser viser også, at hvis alle får et års ekstra uddannelse, vil det på længere sigt forøge BNP med 5 procent. For Øre-

sundsregionen og dens virksomheder er udbuddet af veluddannet og omstillingsparat arbejdskraft på alle niveauer altafgørende for,

Andel af befolkningen med videregående uddannelse i procent 2004



Kilde: OECD

at regionen kan bevare og udbygge sin konkurrenceevne og sin position som en af de førende uddannelses- og vidensmetropoler i Europa.

For den enkelte er uddannelse med til at sikre en høj livskvalitet gennem muligheden for at lære og for at udfolde egne evner. Alle har behov for gode uddannelsesmuligheder for at sikre personlig udvikling, beskæftigelsesmuligheder og i det hele taget en aktiv samfundsdeltagelse. Og uddannelse er ikke kun et gode for den enkelte – det er også en nødvendighed. For på dagens arbejdsmarked skærpes kravene hele tiden, og risikoen for at blive koblet af og miste tilknytningen til arbejdsmarkedet er klart størst for personer med begrænset eller ingen uddannelse.

I det følgende sammenlignes uddannelsesniveaet i metropolregionen København med en række andre storbyregioner målt på andelen af højtuddannede. Derefter ses på de regionale forskelle i Øresundsregionen og udviklingen i uddannelsesniveaet. Endelig

ses der på fremskrivninger af såvel uddannelsesniveau som behovet for arbejdskraft.

Det internationale niveau:

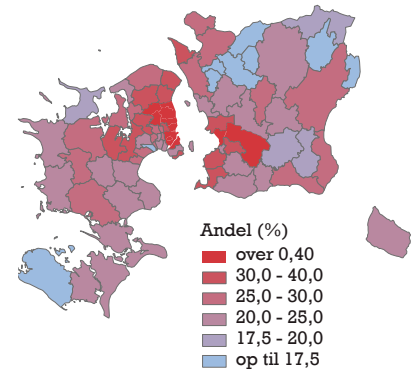
Det er svært at sammenligne uddannelsesniveaet for forskellige lande. Det skyldes, at uddannelsessystemerne er meget forskellige fra land til land, og at det er svært at finde sammenlignelige statistiske mål, som tager hensyn til dette (se også kommentarer til statistikken til sidst i afsnittet). Ifølge OECD's kortlægning af metropolregionen Københavns internationale konkurrenceevne er adgangen til kvalificeret arbejdskraft en af de store udfordringer for væksten i Øresund DK¹.

På trods af den nuværende stigning i arbejdsløsheden, vil manglen på kvalificeret arbejdskraft være en af de største udfordringer for fremtidens velfærd i Øresund DK. OECD peger på flere årsager til, at området har problemer med mangel på kvalificeret arbejdskraft. For det første har Øresund

¹Metropolregionen dækker hele Øresund DK og resultatet er derfor illustrativt for hele Øresund DK. OECD Territorial Reviews Copenhagen, Denmark 2009

DK vanskeligt ved at tiltrække og fastholde kvalificeret udenlandsk arbejdskraft. For andet er de studerende for længe om at gennemføre deres uddannelse. Endelig udnyttes herboende indvandreres kompetencer ikke nok. Samlet set medfører det, at der er færre højtuddannede i København end i mange

Andel af befolkningen 25-64 år med en videregående uddannelse, 2007



Kilde: Ørestat. Kort: Region Skåne

andre storbyer. Stockholm og Helsinki har således begge en væsentlig større andel af højtuddannede.

Det er vigtigt at understrege, at manglen på arbejdskraft ikke kun er begrænset til højtuddannede. Der vil i de kommende år også blive en stadig større mangel på arbejdskraft med kortere eller mellemlange uddannelser (se fremskrivning i næstsidste afsnit).

Det regionale niveau

Hver tredje mellem 25 og 64 år i Øresundsregionen har en videregående uddannelse – det ligger over det nationale niveau i både Sverige og Danmark.

Internt i Øresundsregionen er der store forskelle, idet Region Hovedstaden har den største andel efterfulgt af Region Skåne – hvorimod Region Sjælland har færrest med videregående uddannelse. Region Skåne har den største andel med en gymnasieuddannelse som højeste uddannelsesniveau, og Region Sjælland har den største andel med grundskole. Demografien med en yngre befolkning, som endnu ikke har opnået en lang uddannelse, er en væsentlig årsag til denne forskel.

De store interne forskelle afspejles også på kommunalt niveau. I en del kommuner har halvdelen af befolkningen (25–64 år) en

videregående uddannelse. Det gælder for eksempel i Frederiksberg, Gentofte, Lyngby-Taarbæk, Rudersdal, Lund og Lomma. I andre kommuner som for eksempel Ishøj, Tårnby, Lolland, Odsherred, Östra Göinge, Örkelljunga, Bjuv, Tommelilla, Bromölla, Osby, Perstorp, Klippan og Årstorp har mindre end 20 procent af befolkningen en videregående uddannelse. Region Skåne har det højeste "bundniveau" – her er det 17,6 procent af befolkningen i alderen 25–64 år, der blot har grundskole, mens resten har en uddannelse udover grundskole. Det skyldes i høj grad det svenske uddannelsessystem, hvor næsten alle fortsætter på gymnasiet efter grundskolen og hvor uddannelsessystemet derfor er med til at styrke de unges formelle kompetencer. Det er formentlig en medvirkende årsag til, at Øresund SE er tæt på at realisere målsætningen om, at 95 procent af en årgang gennemfører en ungdomsuddannelse/gymnasium i Sverige – i 2007 var det 84,3 procent af de 25–29 årige, som havde gennemført en ungdomsuddannelse eller en videregående uddannelse. I Region

Uddannelsesniveau fordelt på aldersgrupper og regioner i Øresund, år 2007

	25-29 årige			30-34 årige		
	Region Hovedstaden	Region Sjælland	Region Skåne	Region Hovedstaden	Region Sjælland	Region Skåne
Grundskole og ukendt uddannelse	25,7	29,1	15,7	19,9	22,7	12,7
Ungdomsuddannelse	39,0	51,1	46,1	35,3	48,6	47,5
Videregående uddannelse	35,3	19,8	38,2	44,8	28,7	39,8
Total	100,0	100,0	100,0	100,0	100,0	100,0
Antal	117.960	34.815	77.477	129.237	48.376	80.292

Kilde: Ørestat

Hovedstaden og Region Sjælland var det hhv. 74,3 procent og 70,9 procent.

Strategier og udfordringer i EU

EU har via Lissabonstrategien sat mål om, at befolkningens uddannelsesniveau skal øges. I både Sverige og Danmark er der et mål om, at halvdelen skal have en videregående uddannelse. I Øresund SE ligger man på landsgennemsnittet hvad angår andelen, som ved 26-års alderen har begyndt eller afsluttet en videregående uddannelse. I Danmark har Globaliseringsrådets² arbejde resulteret i mål

om, at alle unge skal have en ungdomsuddannelse (en gymnasial eller erhvervsfaglig uddannelse), og halvdelen skal have en videregående uddannelse. Danmarks IT-Center for uddannelse og forskning (UNI-C) har udviklet en profilmodel, der kan sige noget om en ungdomsårgangs forventede uddannelsesadfærd. Ifølge denne model står både Region Sjælland og Region Hovedstaden over for en udfordring, idet kun 82 og 83 procent forventes at gennemføre en ungdomsuddannelse. Det er under det nationale gennemsnit på 84 procent.

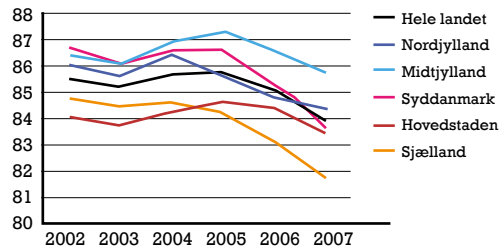
I modsætning til dette forventes 44,6 procent at gennemføre en videregående uddannelse i hele landet. Her ligger Region Hovedstaden over med en andel på 48 procent og Region Sjælland under med 40 procent.

Også i Sverige er det til politisk debat, hvordan man sikrer, at flere unge forlader grundskolen og gymnasiet med et godkendt bevis/betyg i grundfagene (de såkaldte grundemner, som er svensk, engelsk og matematik).

Fremskrivninger af behov for arbejdskraft

Fremskrivninger viser, at behovet for ufaglært arbejdskraft falder i hele Øresundsregionen mens efterspørgslen efter faglært arbejdskraft og højtuddannet arbejdskraft stiger. Nedenstående figurer viser den forventede udvikling i antallet af arbejdspladser fordelt på uddannelsesniveau frem til 2024 i dele af Skåne og hele Øresund DK.

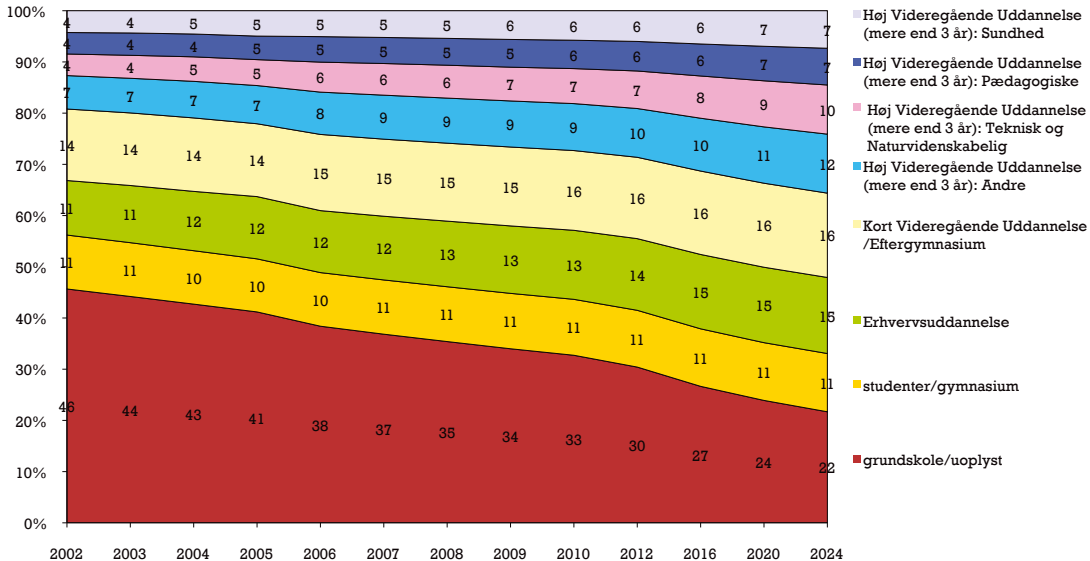
Profilmodellen for regionerne



Kilde: Undervisningsministeriet: Profilmodellen for regionerne

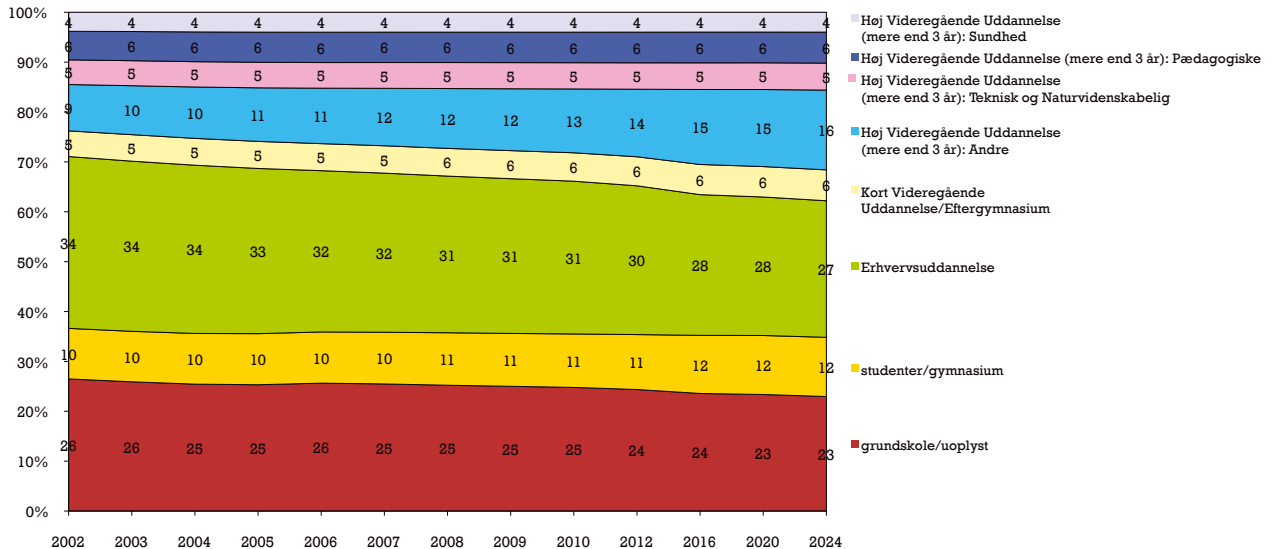
²Regeringen 2006: Fremgang, Fornyelse og Tryghed
Strategi for Danmark i den globale økonomi

Arbejdspladser fordelt pr. uddannelse i Malmö FA, 2002-2024



Kilde: rAps egne beregning

Arbejdspladser fordelt pr. uddannelse i Øresund DK



Kilder: Sam-K-Line egen beregning

Stigning i andelen af højtuddannede og studerende

Der er sket en stigning på 9 procentpoint i andelen af befolkningen (25-64 år) i Øresundsregionen med en videregående uddannelse fra 23,4 procent i 1998 til 32,6 procent i 2007. Den største stigning på 13 procent de sidste 10 år er sket i Region Hovedstaden

– en stigning, som overstiger det nationale niveau i både Danmark og Sverige.

Tendensen til koncentrationen af højtuddannede er et kendt fænomen i mange metropoler, hvor det ikke kun er vidensinstitutioner, men også videnstunge virksomheder, der tiltrækker. Som det fremgår af

nedenstående tabel har der generelt været en positiv udvikling i antallet af studerende mellem 1998 og 2007.

Studerende på tværs af Øresund

Ud over at antallet af studerende er steget er der også sket en øget integration på uddannelsesområdet.

Andel af befolkningen mellem 25-64 år med videregående uddannelse i 1998 og 2007

	Danmark	Sverige	Region Hovedstaden	Region Sjælland	Region Skåne	Øresund
1998	19,3	19,6	24,1	14,9	19,8	23,4
2007	30,2	30,0	37,1	25,1	31,2	32,6
Stigning mellem 1998-2007	10,9	10,4	13	10,2	11,4	9,2

Kilde: Ørestat

Antal studerende ved videregående uddannelser 1998 -2007

	1998	1999	2000	2001	2002	2003	2004	2005	2006	2007
Danmark	176.828	180.800	186.817	189.316	191.853	195.144	195.326	195.583	198.586	198.780
Sverige	300.056	300.140	304.769	319.721	346.930	361.050	357.908	352.367	340.478	347.485
Øresund Region DK	94.362	95.426	96.278	97.748	99.221	101.865	103.241	104.302	106.122	106.491
Øresund Region SE	41.034	37.855	42.298	44.608	48.975	52.647	51.123	49.468	47.904	48.763
Øresund i alt	135.396	133.281	138.576	142.356	148.196	154.512	154.364	153.770	154.026	155.254

Kilde: Ørestat

Hvis man ser på udviklingen i antallet af danske studerende i Sverige og svenske studerende i Danmark, ses resultatet af broen – særligt blandt svenskere der studerer i Danmark (se diagrammet nederst til venstre næste side). Gruppen af svenske studerende i Danmark er vokset fra 900 til næsten 1.600 de seneste 10 år. Antallet af tilmeldte danske studerende i Sverige er mere svingende mellem 600 til 1500.

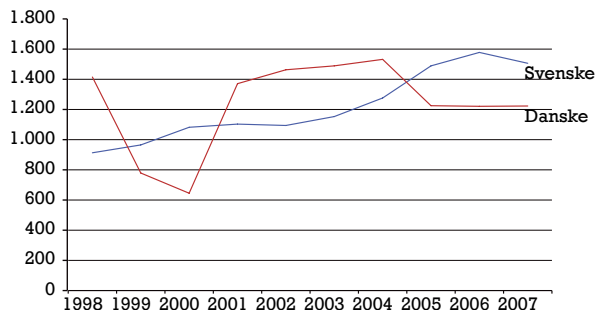
Et stort antal af de svenske studerende søger mod Danmarks største uddannelsesby København, lige som at mange af de danske studerende kan forventes at søge mod de store studiebyer i Sverige.

Diagrammet foroven til højre viser antallet af svenske og danske studerende, der modtager studiestøtte (enten den danske "stats uddannelsesstøtte" eller den svenske "studiemedel") til en uddannelse i Øresundsregionen på den anden side af Øresund. Som det fremgår af figuren er også her især an-

tallet af svenske studerende i Øresund DK vokset markant i årene 2002-2009. Antallet af svenske studerende der modtager uddannelsesstøtte til en uddannelse i den danske del af Øresundsregionen er vokset fra ca. 1000 i 2002 til ca. 1800 i 2009. Antallet af danske studerende der modtager støtte til

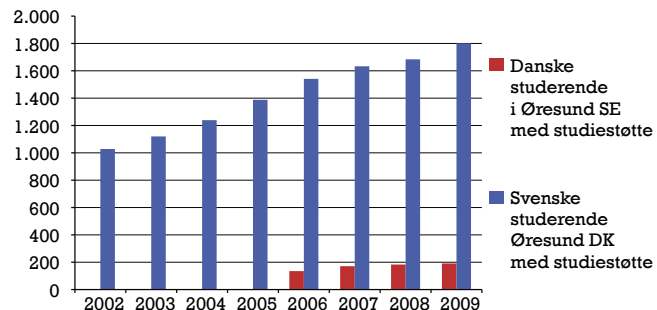
en uddannelse i Øresund SE er lavt og har gennem hele perioden været under 200. Tallene kan dække over både studerende, der er flyttet over sundet samt studerende, der fortsat bor i deres hjemland men pendler til et studie på den anden side af Øresund.

Antal svenske studerende på danske uddannelser og danske studerende på svenske uddannelser på nationalt niveau.



Kilde: Ørestat

Antal danske og svenske studerende på en videregående uddannelse på den anden side af Øresund med studiestøtte fra hjemlandet³



Kilde: CSN og SU-Styrelsen, (de danske tal er et estimat og forbundet med stor usikkerhed).

³ Det har ikke været muligt at finde data om danske studerende før 2006

Især antallet af danske studerende, der modtager støtte til et studie i den svenske del af regionen, er langt under antallet af danske studerende i Sverige som helhed. Dette kunne indikere at mange af de danskere, der modtager støtte til en uddannelse i Sverige, studerer ved en uddannelsesinstitution beliggende uden for Øresundsregionen, eksempelvis i Stockholm. Antallet af tilmeldte svenske studerende ved uddannelser i Danmark som helhed og antallet af svenske studerende, der modtog studiestøtte til uddannelse i Øresund DK, stemmer stort set overens. Dette indikerer at størstedelen af de svenske der læser i Danmark, søger mod Øresundsregionen.

En indikation om pendleraktiviteten over Øresund for studerende kan vises ved antallet af solgte studiependlerkort til Øresundsbron. I 2008 lå tallet af svenske studiependlerkort på omkring 800 om måneden, mens antallet af danske studiependlerkort var omkring 200 om måneden³.

I 2008 var antallet af svenske studerende, der modtog studiestøtte til en uddannelse i den danske del af Øresundsregionen på godt 1600, mens tallet af danske studerende der modtog støtte til en uddannelse i den svenske del af Øresundsregionen var under 200. Især for de svenske studerende, er der således forskel mellem antallet af studerende der modtager studiestøtte og antallet af solgte studiependlerkort. Dette kunne tyde på at omkring halvdelen af de svenske studerende, der modtager støtte, har valgt at flytte til den danske del af Øresundsregionen og tage deres svenske studiestøtte med, mens resten pendler til en uddannelse i Øresund DK. Antallet af danske studerende, der modtager studiestøtte til et studie i den svenske del af Øresundsregionen og antallet af solgte danske studiependlerkort er stort set lige store.

Med til studieaktiviteten på tværs af Øresund hører naturligvis også studerende som ikke modtager studiestøtte til en hel uddannelse. Dette kan være studerende som læser

enkelte fag ved en uddannelsesinstitution på den anden side af Sundet. Det har dog ikke været muligt at finde opgørelser over denne gruppe.

³Kilde: DSBFirst. Der er også muligt at købe studiependlerkort til færgerne mellem Helsingør og Helsingborg, men antallet af solgte studiependlerkort der er lavt. I 2008 var antallet af solgte svenske studiependlerkort under 60 om måneden, og antallet af solgte danske studiependlerkort under 20 om måneden.

Kommentarer til statistikken

Både OECD, Eurostat og Ørestat laver statistik på uddannelsesniveauer og -retninger for lande og regioner. Her anvendes den internationale standard ISCED (International Standard Classification of Education). Trods denne standard er det svært at skabe sammenhæng og en helt sammenlignelig uddannelsesstatistik mellem lande og regioner. Dette skyldes, at uddannelsessystemerne i landene kan være meget forskellige.

En afgørende forskel mellem Danmark og Sverige er, hvornår en person anses for at have gennemført en universitetsuddannelse (ISCED-niveau 5). I Sverige kræves, at personen har opnået mindst 120 såkaldte høgskolepoäng, uanset om vedkommende har bestået sin eksamen eller ej. I Danmark kræves til gengæld en afsluttende eksamen på alle højere uddannelser. Disse forskelle gør, at uddannelsesstatistikkerne mellem landene ikke er helt sammenlignelige. Tilsvarende problemer findes i internationale sammenligninger med lande uden for Norden.

Andre vigtige forskelle mellem det danske og det svenske uddannelsessystem er, at i Sverige er der kun en type af ungdomsuddannelse (gymnasieskolen), mens der er i Danmark findes flere forskellige, hvoraf gymnasiet og de praktiske erhvervsskoler er de største.

På grundskoleniveau foretages internationale sammenligninger i de såkaldte PISA-undersøgelser. Disse undersøgelser har blandt andet været med til at belyse skolernes mulighed for at bryde den sociale arv.