

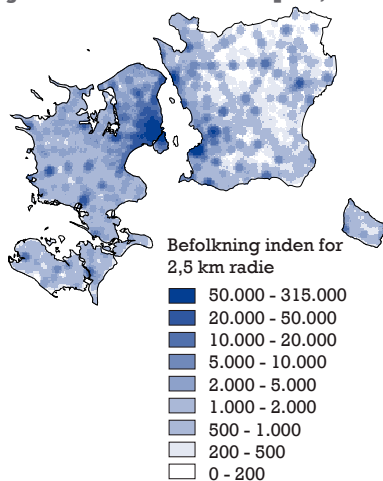
## 2. Befolkning

Øresundsregionen havde ved årsskiftet 2009/2010 cirka 3.732.000 indbyggere, hvoraf de 2.501.000 var bosat i Danmark og 1.231.000 i Sverige. Befolkningen i Øre-

sundsregionen er koncentreret omkring Sundet med hovedparten på den danske side.

Gennemsnitsalderen i den danske del af Øresundsregionen er 39,6 år, og i den svenske del 40,8 år. I de yngre årgange er der en overvægt af mænd, og i de ældre årgange en

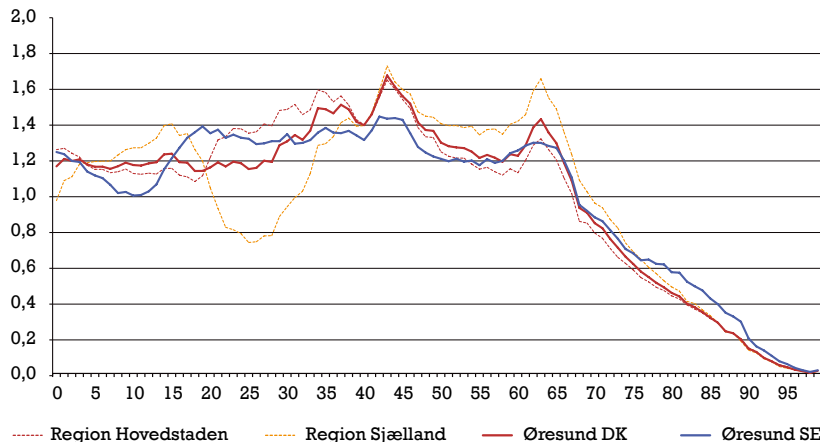
### Befolkningstæthed: Antal indbyggere inden for en radius på 2,5 km



Kilde: Danmarks statistik og SCB. Kort: Region Skåne

### Åldersstruktur 01-01-2010

Procent



Kilde: Danmarks statistik og SCB. Bearbejdet af Region Skåne

overvægt af kvinder på begge sider af Sundet. Det skyldes, at der fødes flere mænd, samt at kvinder lever længere.

Aldersstrukturen i henholdsvis den danske og svenske del af Øresundsregionen adskiller sig ikke meget fra de nationale strukturer. Den danske side af Øresund har en noget lavere andel af teenagere og en højere andel af yngre erhvervsaktive i alderen 25-44 år sammenlignet med Danmark som helhed. Den svenske side af Øresund har relativt flere unge i alderen 22-34 år, men en lidt lavere andel af personer omkring henholdsvis 50 og 60 år end Sverige som helhed.

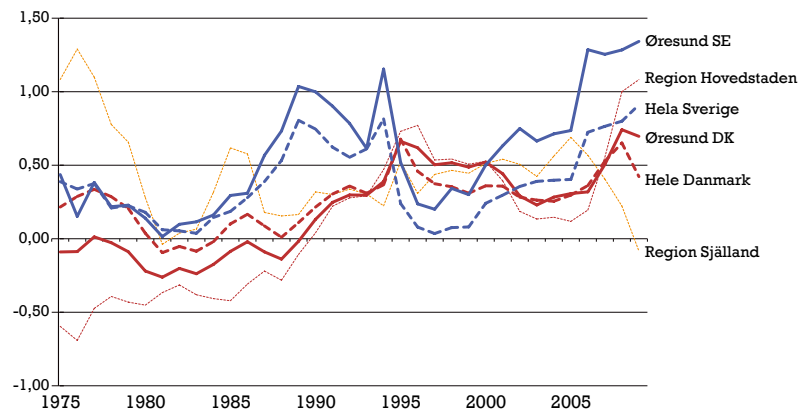
Forskellene mellem regionerne på den danske side af Øresund er større, i Region Sjælland er andelen af børn og unge højere, andelen af unge voksne er lavere, og andelen af 45-79-årige er højere end i Region Hovedstaden.

### Stor tilflytning til Øresundsregionen de seneste år

Befolkningsudviklingen i Danmark og Sverige har fulget ganske godt ad siden midten af 1970'erne, men på forskellige niveauer. Den svenske side af Øresund har i mange år haft en stærkere befolkningsudvikling end

Sverige som helhed. På den danske side af Øresund har befolkningsudviklingen i forhold til Danmark som helhed varieret fra år til år. I 2009 voksede den danske side af Øresundsregionen med 17.300 indbyggere, og den svenske side med 16.300 indbyggere.

### Procentvis befolkningstilvækst 1975-2009



Kilde: Danmarks statistik og SCB. Bearbejdet af Region Skåne

Det er primært flytninger, der ligger bag Øresundsregionens befolkningstilvækst. De generelle flyttemønstre er, at unge flytter hjemmefra for at studere eller arbejde og i den forbindelse søger til storbyerne for at opleve bylivets puls og udbud af forlystelser og aktiviteter. Når de nogle år senere stifter familie og begynder at få børn, flytter de fra byen for at bosætte sig i områder, hvor der findes boliger, som er egnede til børnefamilier. Vi ser dog en tendens til, at forældre bliver boende med deres børn i byerne; det kan skyldes stigende huspriser og et ønske om at blive boende i byen. Når børnene bliver ældre og flytter hjemmefra, er der mange forældre som flytter til byen eller til et hus på landet.

### Øresundsregionens befolkning forventes at passere 4 millioner i 2025

Indbyggertallet i Øresund forventes at stige fra 3,7 millioner i starten af 2010 til cirka 4,0 millioner i 2029. Stigningen forventes at være kraftigt de nærmeste ti år.

### Befolkningsprognose 2009-2029

	Befolkningstal ved årets start
1999	3.503.576
2004	3.583.302
2009	3.698.199
<b>Prognose</b> 2014	3.796.371
2019	3.884.068
2024	3.971.404
2029	4.052.226

Kilde: Danmarks Statistik og Region Skåne. Bearbejdet af Region Skåne

Befolkningsprognoserne fra 2009 er baseret på statistik per 1. januar 2009, og efter et år kan man konstatere, at Danmarks Statistik fejlbedømte befolkningsudviklingen. Region Hovedstaden er vokset mere end forventet, mens befolkningstilvæksten i Region Sjælland har været lavere end forudsagt. Kortet kortet på næste side bør derfor tolkes med varsomhed.

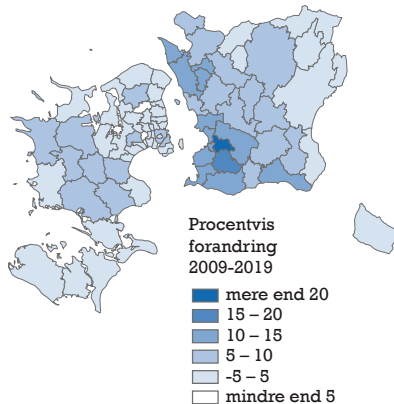
Prognoserne over befolkningsudviklingen peger på en udvikling, hvor befolkningstallet vokser meget kraftigere i den svenske del, mens befolkningen vokser relativt svagt i

Femårsperiode	Gennemsnitlig årlig ændring		
	Totalt	Øresund DK	Øresund SE
<b>1999-2003</b>	16.523	10.826	5.697
<b>2004-2008</b>	18.877	8.024	10.853
<b>2009-2013</b>	22.744	8.383	14.361
<b>2014-2018</b>	17.671	6.290	11.381
<b>2019-2023</b>	17.507	6.836	10.670
<b>2024-2028</b>	16.583	6.598	9.985

den danske del. På den danske side af Sundet forventes befolkningstilvæksten at falde noget i prognoseperioden.

På den svenske side forventes stigningen i befolkningstilvæksten også at falde, men her starter den fra et langt højere niveau. Faldet i Øresund SE skyldes primært en antagelse om reduceret familie- og asylindvandring. I slutningen af prognoseperioden skyldes den faldende stigning dels en aldrende befolkning, og dels at den langsigtede og noget mere forsigtige fremskrivning af Øresund SE tager over i 2019.

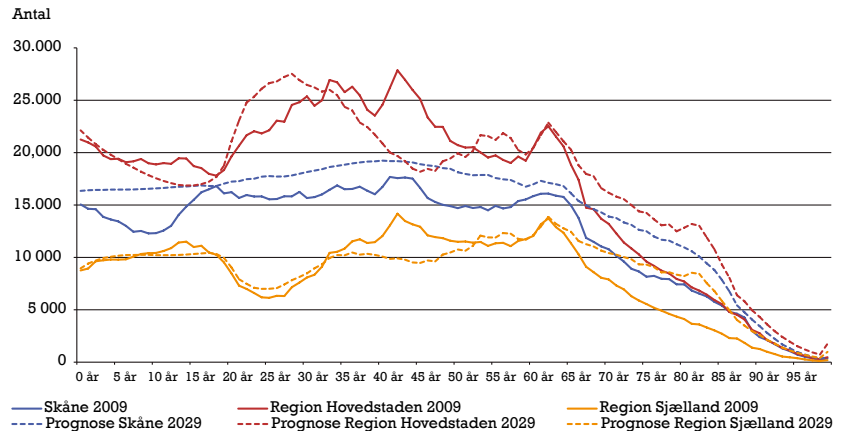
### Prognose over befolkningsudviklingen 2009-2019 (procentvis ændring)



Kilde: Danmarks Statistik og Region Skåne.  
Kort: Region Skåne

Andelen af ældre forventes at stige kraftigt i hele Øresundsregionen. Størst er stigningen på den danske side af Sundet. Stigningen i antallet af ældre skyldes, at den såkaldte 68-generation udgør en vældig stor gruppe på

### Prognose over befolkningens aldersstruktur



Källa: Danmark Statistik og SCB. Bearbejdet af Region Skåne

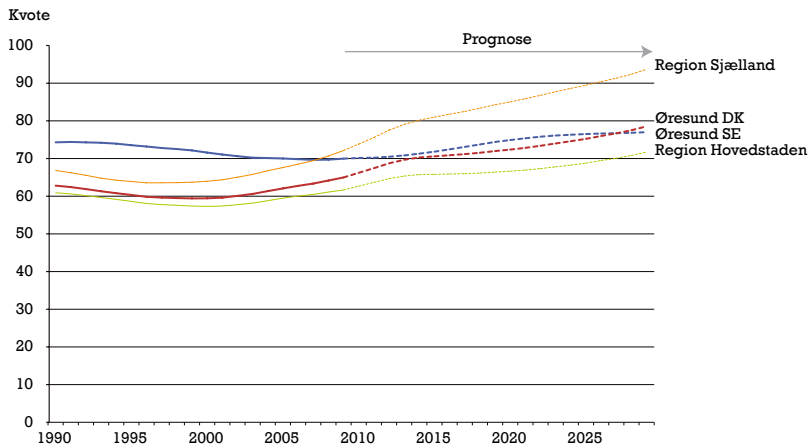
begge sider af Sundet, og demografien ændrer sig markant, når disse kommer op i alderen.

Den fremtidige aldersstruktur vil påvirke forskellige sektorer på arbejdsmarkedet, f.eks. børneomsorg, skole og ældrepleje, men formentlig også efterspørgslen efter forskellige boligformer. Den ændrede aldersstruk-

tur påvirker samfundsøkonomien og kan beskrives i form af en forsørgelseskvotient<sup>1</sup>. Forenklet udtrykt er forsørgelseskvotienten det antal unge og ældre, som skal forsørges af 100 personer i den erhvervsaktive gruppe fra 20-64 år. I dag har Øresund SE en forsørgelseskvotient på 70 personer, og på den danske side af Øresund har man en kvotient på 65 personer.

Frem til 2029 forventes befolkningen i alderen 20-64 år at falde med godt 40.000 personer, mens befolkningen i Øresund SE forventes at vokse med godt 90.000 indbyggere i samme aldersgruppe. Begge regioner vil dog få en stigende forsørgelsesbyrde, da Øresund SE har en vækst i andre aldersgrupper, som er endnu hurtigere end stigningen i den erhvervsaktive befolkning.

### Forsørgelseskvotient 1990-2029



Kilde: Danmarks Statistik og Region Skåne. Bearbejdet af Region Skåne

<sup>1</sup>Forsørgelseskvotienten beregnes som summen af antal personer fra 9-19 år og antal personer der er 65 eller ældre divideret med antallet af personer fra 20-64 år multipliceret med 100.

